

# Comité de Pilotage Site Natura 2000 « Côte de Granit Rose - Sept-Iles »

22 novembre 2021

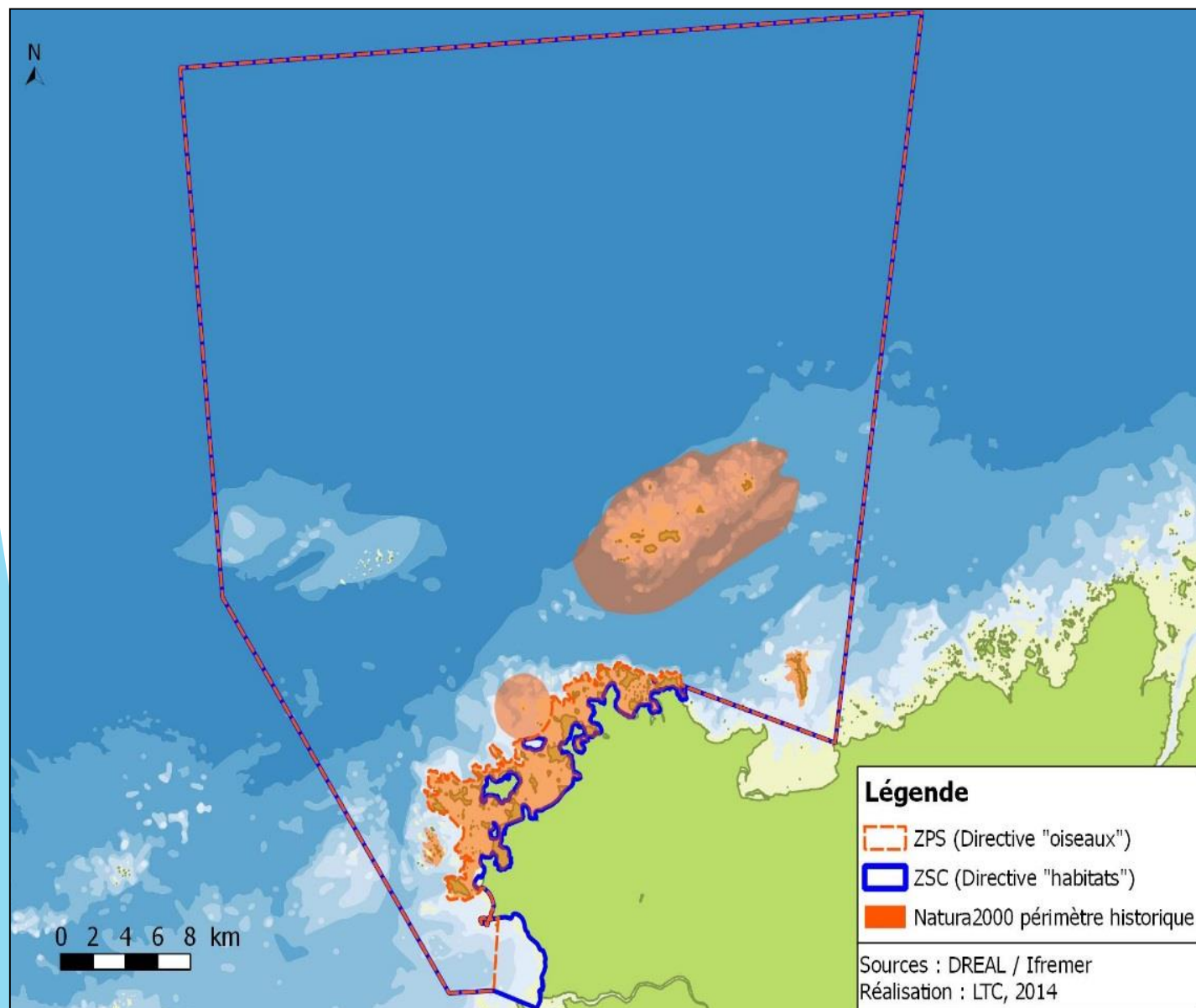


**OFB**  
OFFICE FRANÇAIS  
DE LA BIODIVERSITÉ

# Ordre du jour

- ▶ Bilan de l'animation du Document d'Objectifs
- ▶ Perspectives 2022
- ▶ Point d'information - Questions diverses

# Mise en œuvre DU DOCOB



## Fiche d'identité:

- ▶ Une ZPS de 69 300 ha (Directive oiseaux)
- ▶ Une ZSC de 72 232 ha (Directive habitats-faune-flore)
- ▶ Issues de 2 périmètres historiques qui ont fait l'objet d'une extension en mer en 2008
- ▶ Un DOCOB validé le 13 mai 2016 en COPIL et approuvé par arrêté inter-préfectoral les 3 et 7 avril 2017
- ▶ LTC co-animateur avec l'OFB
- ▶ L'opérateur LTC dispose d'un 0,5 ETP réparti sur 2 chargés de mission pour mettre en œuvre les actions du DOCOB avec un financement FEADER - Etat
- ▶ RNN des Sept-Iles au sein du périmètre Natura 2000 (projet d'extension en cours)

# Mise en œuvre DU DOCOB

Protéger et restaurer les habitats et les espèces terrestres d'intérêt communautaire par des actions de gestion (GT)

## ▶ GT1 - Restaurer et gérer les landes



- ▶ Bringuiller-Landrellec (Pleumeur-Bodou) : test d'un rouleau brise-fougères et poursuite de l'éco-pâturage



- ▶ Castel (Trébeurden): réaménagement du sentier périphérique (recul du bord de falaise, évitement des pelouses littorales,...)



- ▶ Ploumanac'h (Perros-Guirec): poursuite des travaux de gestion des landes menés par l'équipe de la Maison du littoral et restauration d'une parcelle de 1 ha de landes en limite du site Natura 2000.





# Mise en œuvre DU DOCOB

Protéger et restaurer les habitats et les espèces terrestres d'intérêt communautaire par des actions de gestion (GT)

## ▶ GT2 - Restaurer et gérer les végétations dunaires et de hauts de plage



▶ Dunes de Toul Gwenn (Pleumeur-Bodou) : poursuite de l'écopâturage : depuis 2018, le troupeau de moutons Landes de Bretagne est présent chaque année à l'automne. Il permet de limiter la progression des ligneux (prunelliers) sur l'habitat dune grise.

▶ île Canton (ou Aganton) à l'île Grande : travaux de restauration des habitats dunaires : fauche et exportation de fougères sur une dépression dunaire de 4000 m<sup>2</sup> (travaux réalisés par entreprise et financés par le Département dans le cadre du plan de gestion du site de Castel Erek).



▶ Castel Erek (île-Grande) : Fauche avec exportation sur 1,5 ha pour la restauration de la dune grise, arrachage d'invasives (Ail triquètre)



# Mise en œuvre DU DOCOB

Protéger et restaurer les habitats et les espèces terrestres d'intérêt communautaire par des actions de gestion (GT)

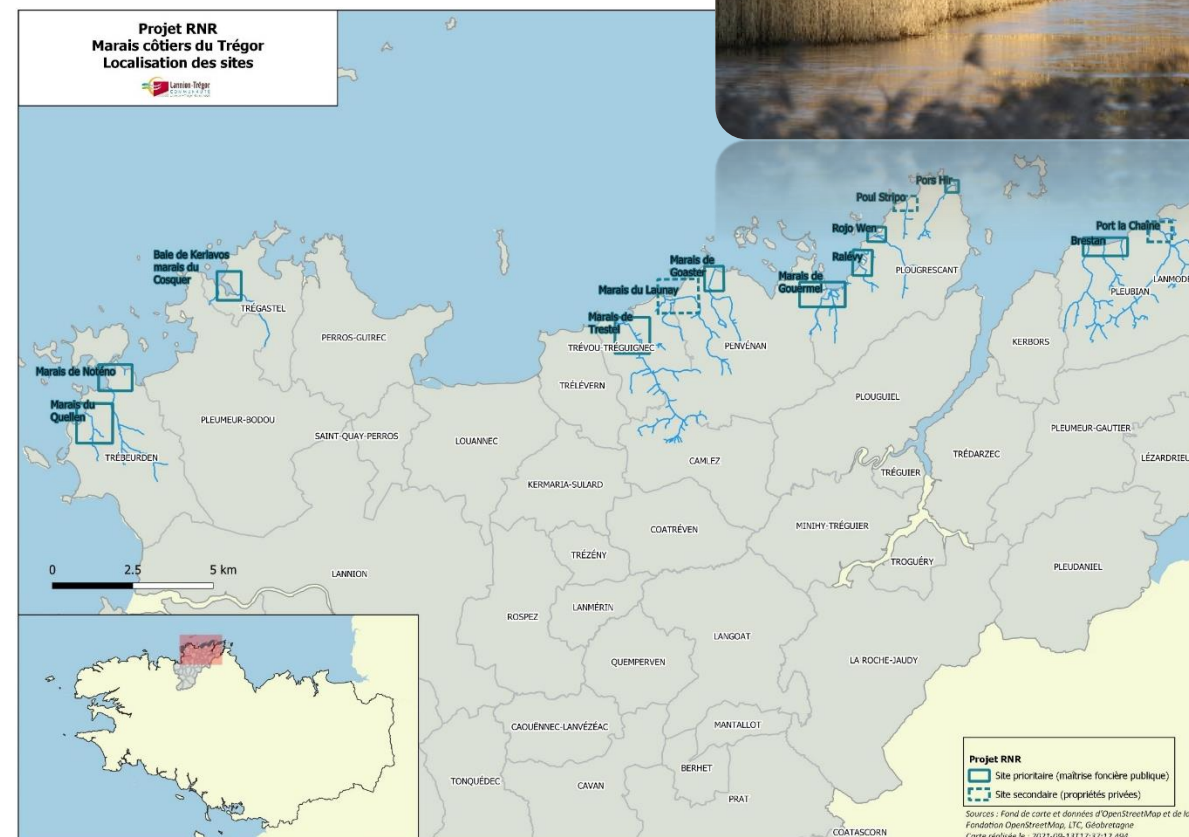
- ▶ GT3 - Restaurer et gérer les végétations de falaises et de pelouses littorales
  - ▶ Contrat Natura 2000 sur l'île Tomé (Perros-Guirec): articulation avec le projet Trégor-Gestion-Vison (programme d'éradication du vison d'Amérique) :
    - ▶ Ouverture de layons orientés nord-sud pour constituer des chemins techniques pour les opérations de lutte
    - ▶ Expérimentation de la lutte contre le dactyle
    - ▶ Lutte contre la ptéridaie sur plusieurs secteurs de l'île



# Mise en œuvre DU DOCOB

## Protéger et restaurer les habitats et les espèces terrestres d'intérêt communautaire par des actions de gestion (GT)

- ▶ GT4 - Restaurer et gérer les zones humides littorales et lagunes côtières
  - ▶ Marais du Quellen (Trébeurden) : réouverture de prairies humides, coupe de saules. Coupe et évacuation d'espèces exogènes (Peupliers robusta, Cyprès de Lambert), restauration d'une lande tourbeuse et du bocage vieillissant.
  - ▶ Toëno (Trébeurden) : restauration de prés salés par la réduction d'emprise de la voirie
  - ▶ Dépôt par LTC d'un dossier de candidature pour un projet de réserve naturelle régionale « Marais côtiers du Trégor », 3 marais dans le site Natura 2000 :
    - ▶ Marais du Quellen
    - ▶ Marais de Noténo
    - ▶ Marais du Cosquer / baie de Kerlavos





# Mise en œuvre DU DOCOB

Protéger et restaurer les habitats et les espèces terrestres d'intérêt communautaire par des actions de gestion (GT)

## ▶ GT6 - Lutte contre les espèces végétales invasives

▶ Communication : Action LTC sur l'ensemble de son territoire : sensibilisation grand public et formation des agents communaux, édition d'une plaquette pour le grand public

▶ Chantiers participatifs : organisation de chantiers bénévoles chaque année fin juin-début juillet.

▶ En 2020 et 2021, chantiers de lutte contre Montbretia, Cotoneaster et Herbe de la Pampa encadrés par l'équipe de la Maison du littoral.

▶ En 2021, chantier « Renouée du Japon » sur le marais du petit Quellen à Trébeurden en lien avec la municipalité

▶ Spartine anglaise : plusieurs stations identifiées sur le site (Trébeurden, Pleumeur-Bodou, Trégastel), localement prolifération au détriment de l'habitat de prés salés (1330)



Lannion-Trégor  
COMMUNAUTÉ  
Lannion-Tréger Kumuniezh



TREBEURDEN



B R E S T





# Mise en œuvre DU DOCOB

## Améliorer les connaissances par la réalisation d'études et de suivis (ES)

- ▶ ES1 - Etudier et suivre les habitats et les espèces terrestres
  - ▶ Trichomanès remarquable : une station à Tomé, présence confirmée (après consultation du CBNB) en 2021
  - ▶ Rumex rupestris : donnée ancienne sur Ploumanac'h, mais pas d'observation récente malgré la recherche active par l'équipe de la maison du littoral et une prospection avec le CBNB en 2021
  - ▶ Chiroptères
    - ▶ Observation opportuniste d'un Grand Rhinolophe à l'île Tomé (1 individu),
    - ▶ Sites à proximité du périmètre :
      - ▶ Principaux sites d'hibernation (Louannec) et de reproduction (Trébeurden) du Grand rhinolophe suivis annuellement par le GMB
      - ▶ Présence en 2020 du Murin à oreilles échanquées sur le site de reproduction de Trébeurden
  - ▶ Spartine maritime : Espèce patrimoniale (Liste rouge Bretagne : NT) identifiée à Trégastel (Tourony) - échantillon envoyé pour validation au CBNB - présence de l'habitat d'intérêt communautaire 1320 : Près à Spartina ?





*Amélioration des connaissances  
sur la cartographie et la caractérisation  
du maërl en Bretagne Nord*

*Site Natura 2000 :  
Côte de Granit Rose –Sept îles*

Réunion du 22/11/2021  
Pour : OFB  
Par : IDRA Bio & Littoral

# 1. Contexte & objectif



→ **Objectif de l'étude** : Améliorer les connaissances sur l'état de conservation du maërl sur trois sites Natura 2000 de Bretagne Nord, notamment pour confirmer la nécessité de mesures de protection de cet habitat.

## → **2 Phases** :

- Phase 1 : Analyse des données historiques
  
- Phase 2 : Acquisitions de données complémentaires sur le terrain
  - **Campagne 1 : vidéo tractée** : afin de caractériser les différents faciès des bancs de maërl de chaque site (98 stations vidéos tractée)
  - **Campagne 2 : prélèvements** : Caractérisation de la vitalité et des peuplements benthiques : richesse spécifique, densité, indices de diversité et écologique...

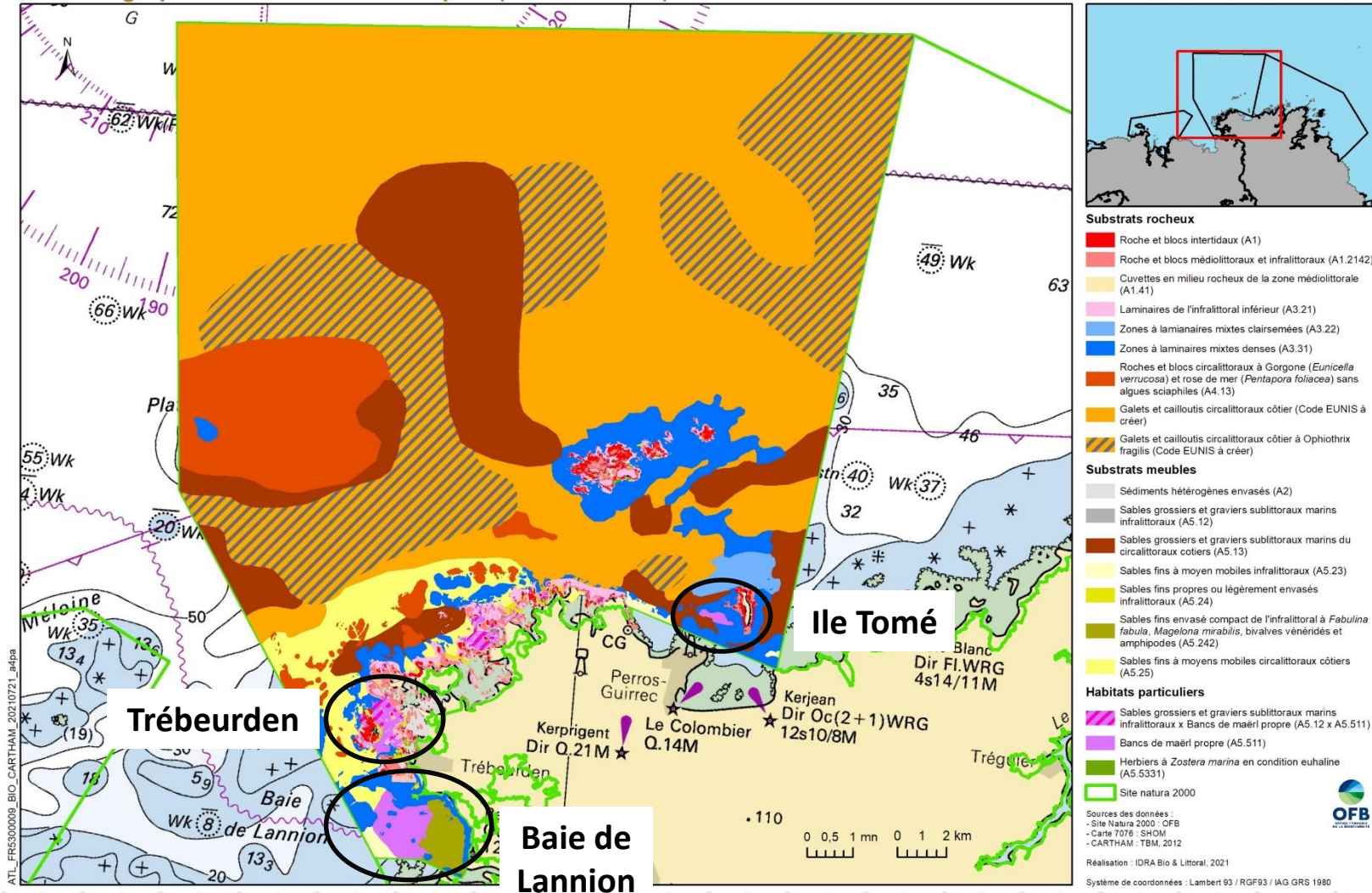


## 2. Phase 1 – Analyse des données existantes

### Les bancs de maërls identifiés pour l'étude :

★ SITE NATURA 2000 - FR5300009 - COTE DE GRANIT ROSE - SEPT ILES  
Cartographie des habitats benthiques (Cartham 2012)

EDITEE LE : 02/11/2021





### 3. Phase 2 – Acquisitions de données complémentaires sur le terrain

- Campagne 1 : vidéo tractée :



- Campagne 2 : prélèvements :





# 3. Phase 2 – Acquisitions de données complémentaires sur le terrain :

## 3.1 CAMPAGNE 1, VIDÉO TRACTÉE : Méthodologie

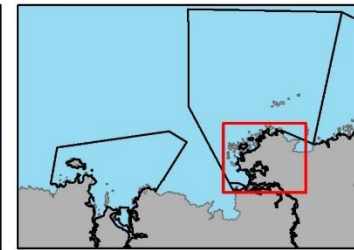
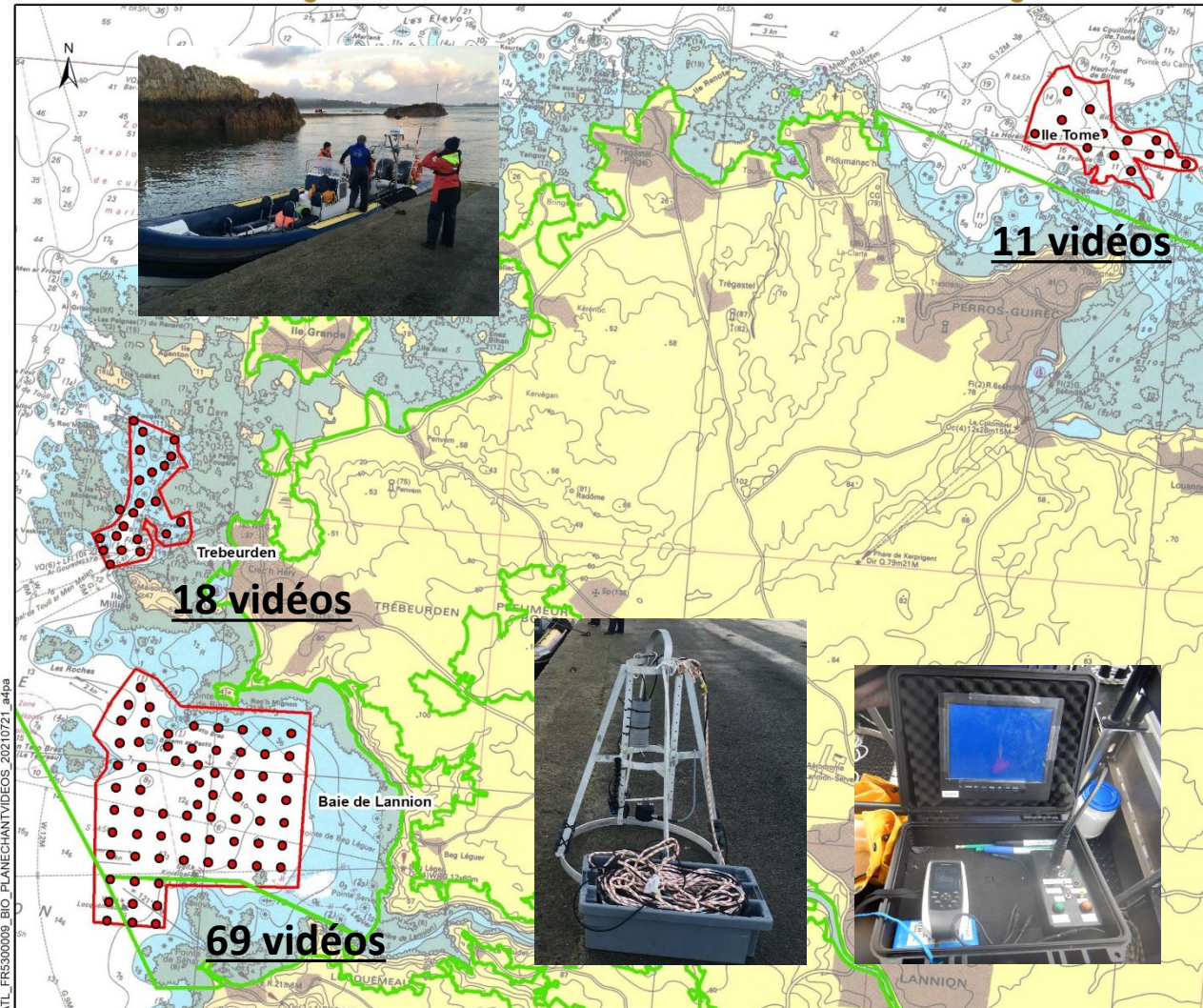


### SITE NATURA 2000 - FR5300009 - COTE DE GRANIT ROSE - SEPT ILES

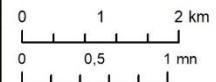
#### Plan échantillonnage des 98 vidéos sur les bancs de maërl de la cote de granit rose

EDITEE LE :

02/11/2021



- Videos
- Site natura 2000
- Zones d'études



Sources des données :  
- Site Natura 2000 : AAMP/PNMI, 2011  
- Carte 7152 : SHOM  
- Plan échantillonnage : IDRA Bio&Littoral, 2020

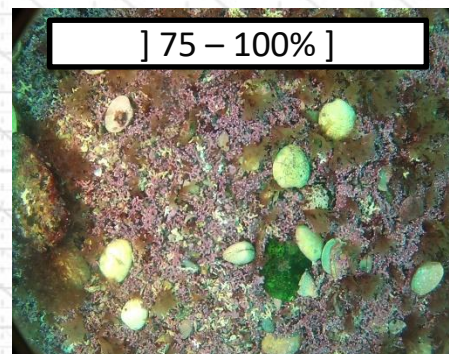
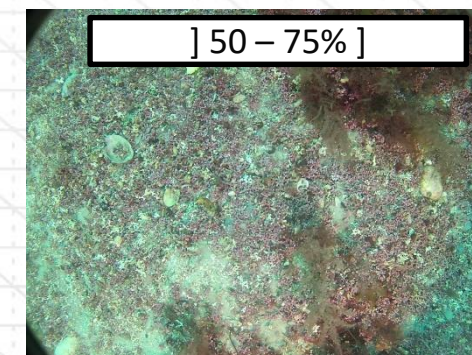
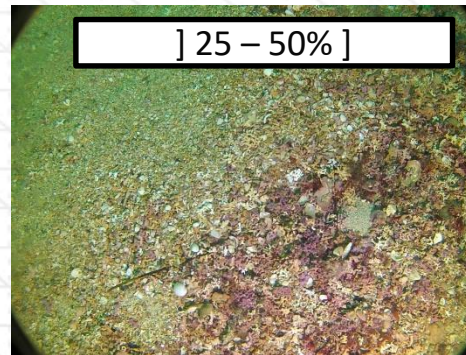
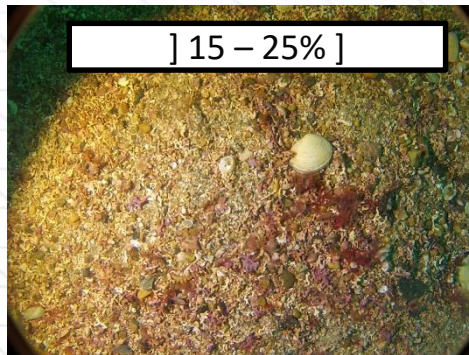
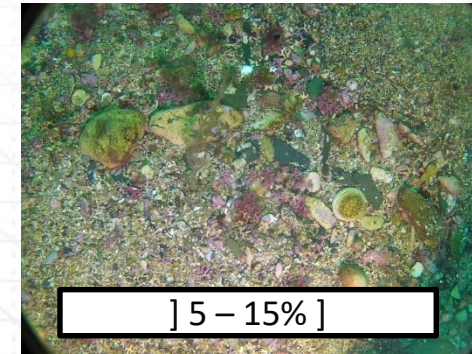
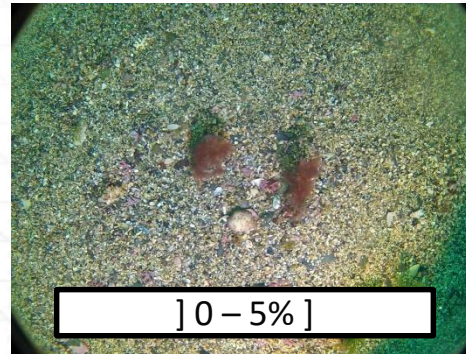
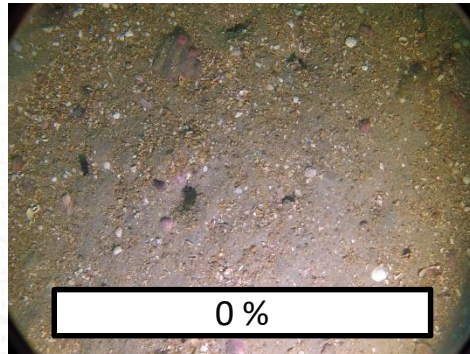
Réalisation : IDRA bio & Littoral, 2021

Système de coordonnées : Lambert 93 / RGF93 / IAG



### 3. Phase 2 – Acquisitions de données complémentaires sur le terrain :

#### 3.1 CAMPAGNE 1, VIDÉO TRACTÉE : **Méthodologie**



**Visionnage des 98 stations et estimation de recouvrement par le maërl vivant**



# 3. Phase 2 – Acquisitions de données complémentaires sur le terrain :

## 3.1 CAMPAGNE 1, VIDÉO TRACTÉE : Résultats

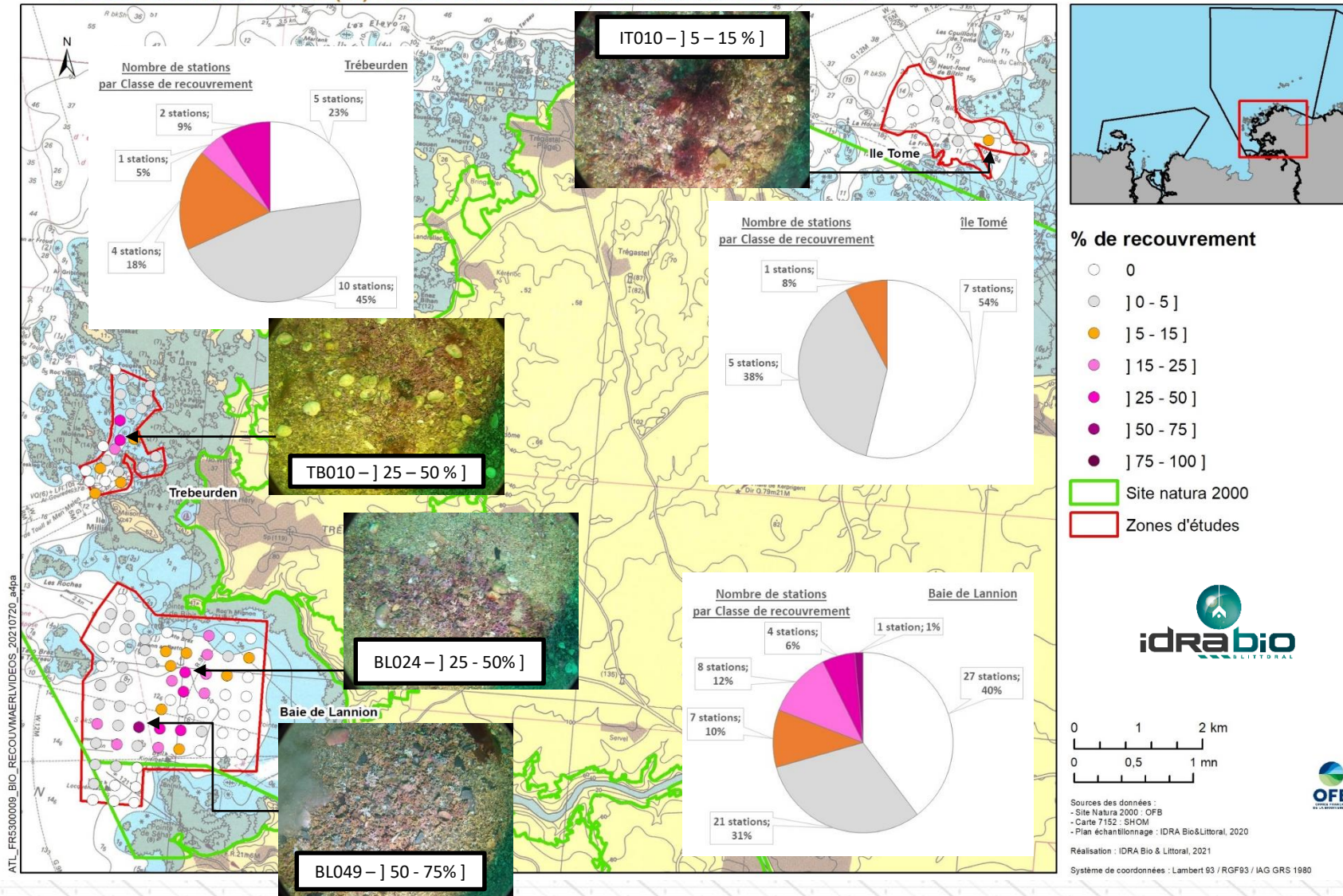


### SITE NATURA 2000 - FR5300009 - COTE DE GRANIT ROSE - SEPT ILES

#### Recouvrement de maërl (%) vivant sur les 98 vidéos des bancs de maërl

EDITEE LE :

02/11/2021





### 3. Phase 2 – Acquisitions de données complémentaires sur le terrain :



#### 3.1 CAMPAGNE 1, VIDÉO TRACTÉE : **Synthèse**

La campagne vidéo a permis d'observer et de caractériser la répartition du maërl sur l'ensemble de la zone étudiée.

- Globalement, les pourcentages de recouvrement estimés sur l'ensemble des 3 secteurs sont modérés à faibles :
  - 1 % dans l'intervalle ]50 – 75] ;
  - 6 % dans l'intervalle ]25 – 50] ;
  - 9 % dans l'intervalle ]15 – 25] ;
  - Les classes les plus faibles sont majoritaires avec 35 % pour ]0 – 5] et 38 % pour les stations qui ne présentent pas de maërl ;
- Les secteurs de la baie de Lannion et de Trébeurden présentent les pourcentages de recouvrement les plus importants ;
- L'île Tomé montre une absence quasiment systématique de maërl vivant.

**Ces observations vidéo permettent d'établir le plan d'échantillonnage des 37 stations de prélèvements.**



### 3. Phase 2 – Acquisitions de données complémentaires sur le terrain :

#### 3.2 CAMPAGNE 2, PRÉLÈVEMENTS : **Méthodologie**

##### **Traitement « pack vitalité » :**

- **2 réplicats** de 1 / 64 m<sup>2</sup> (sous échantillonnage)
- Au laboratoire : mesure de la vitalité et taille des brins par tamisage pour le maërl vivant

$$\% \text{ Vitalité} = \frac{\text{Surface aplanie de maërl vivant}}{(2 \times 1/64 \text{ m}^2)}$$

(Lepareur *et al*, 2011)



##### **Traitement « pack total » :**

- **Pack vitalité**
- **3 réplicats** de 0,1 m<sup>2</sup> (benne de type Van Veen) et tamisés à 1 mm
- **1 réplicat** de 0,1 m<sup>2</sup> pour les analyses granulométriques et de MO
- Au laboratoire :
  - o Pour le maërl :
    - % Vitalité, taille des brins et granulométrie
    - % massique de maërl vivant = Poids de maërl vivant / poids total de maërl (vivant + mort)
    - % surfacique de maërl vivant = Surface de maërl vivant / surface totale de maërl (vivant + mort)
  - o Pour le benthos :
    - Richesse spécifique et densité
    - Indice de diversité (Shannon) et d'équitabilité (Piélou)
    - Indice écologique (AMBI)
    - Peuplements
  - o Etat de conservation



(Lepareur *et al*, 2011)



# 3. Phase 2 – Acquisitions de données complémentaires sur le terrain :

## 3.2 CAMPAGNE 2, PRÉLÈVEMENTS : Méthodologie

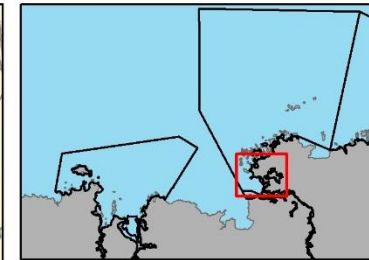
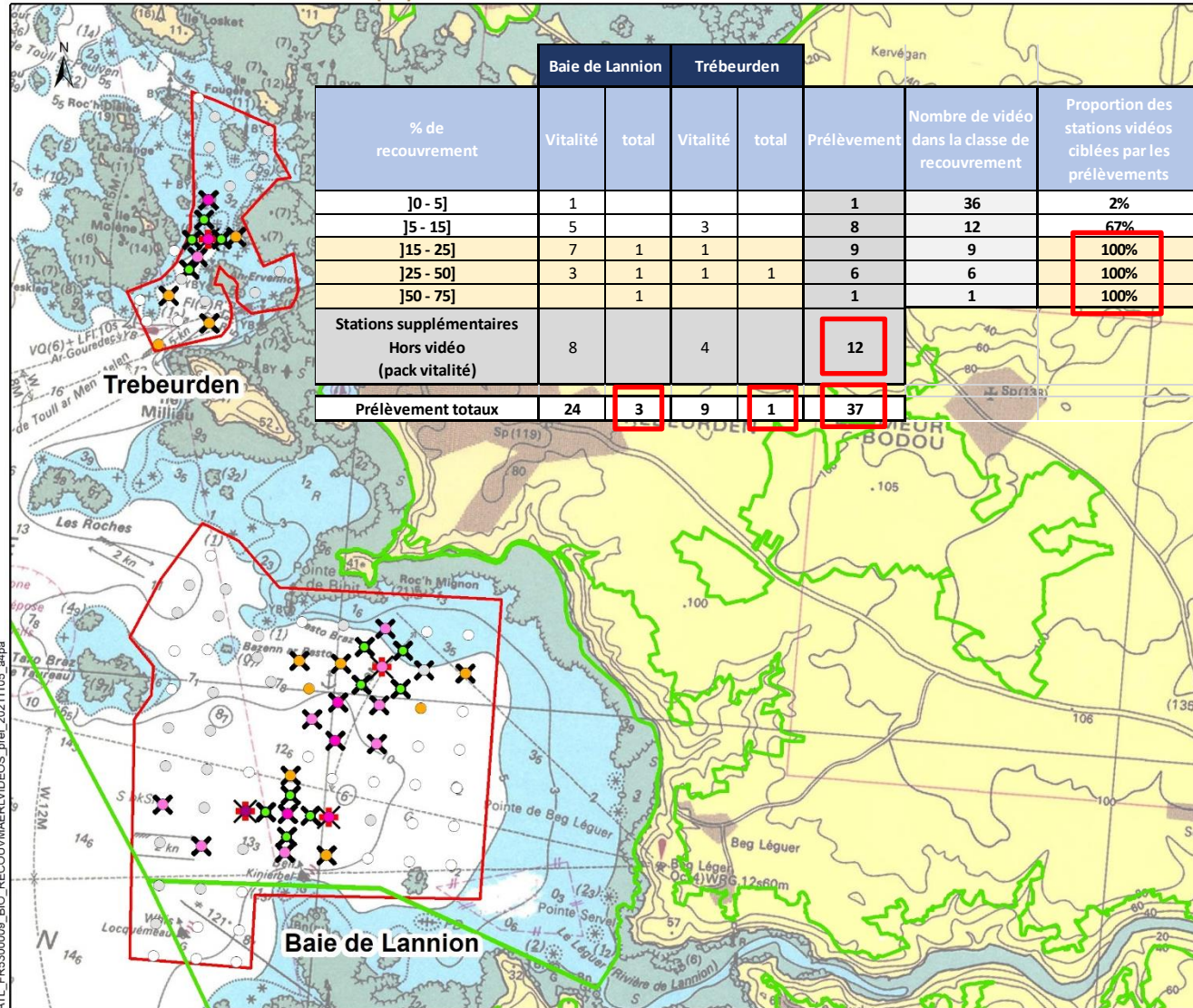


### SITE NATURA 2000 - FR5300009 - COTE DE GRANIT ROSE - SEPT ILES

#### Recouvrement de maërl (%) vivant sur les 98 vidéos des bancs de maërl

EDITEE LE :

10/11/2021



#### % de recouvrement

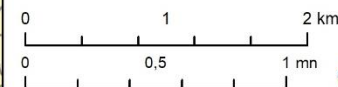
- 0
- ]0 - 5]
- ]5 - 15]
- ]15 - 25]
- ]25 - 50]
- ]50 - 75]
- ]75 - 100]



- Site natura 2000
- Zones d'études

#### Packs

- ✕ Vitalité (vitalité du maërl vivant et taille des brins)
- ✕ Zoom (pack vitalité)
- ✕ Total (pack vitalité + benthos + granulométrie + matière organique)



Sources des données :  
 - Site Natura 2000 : OFB  
 - Carte 7152 : SHOM  
 - Plan échantillonnage : IDRABio&Littoral, 2020

Réalisation : IDRABio & Littoral, 2021

Système de coordonnées : Lambert 93 / RGF93 / IAG GRS 1980

ATL\_FR5300009\_BIO\_RECOURVMAERLVIDEOS\_prel\_20211105\_a4pa



# 3. Phase 2 – Acquisitions de données complémentaires sur le terrain :

## 3.2 CAMPAGNE 2, PRÉLÈVEMENTS : Résultats packs vitalités

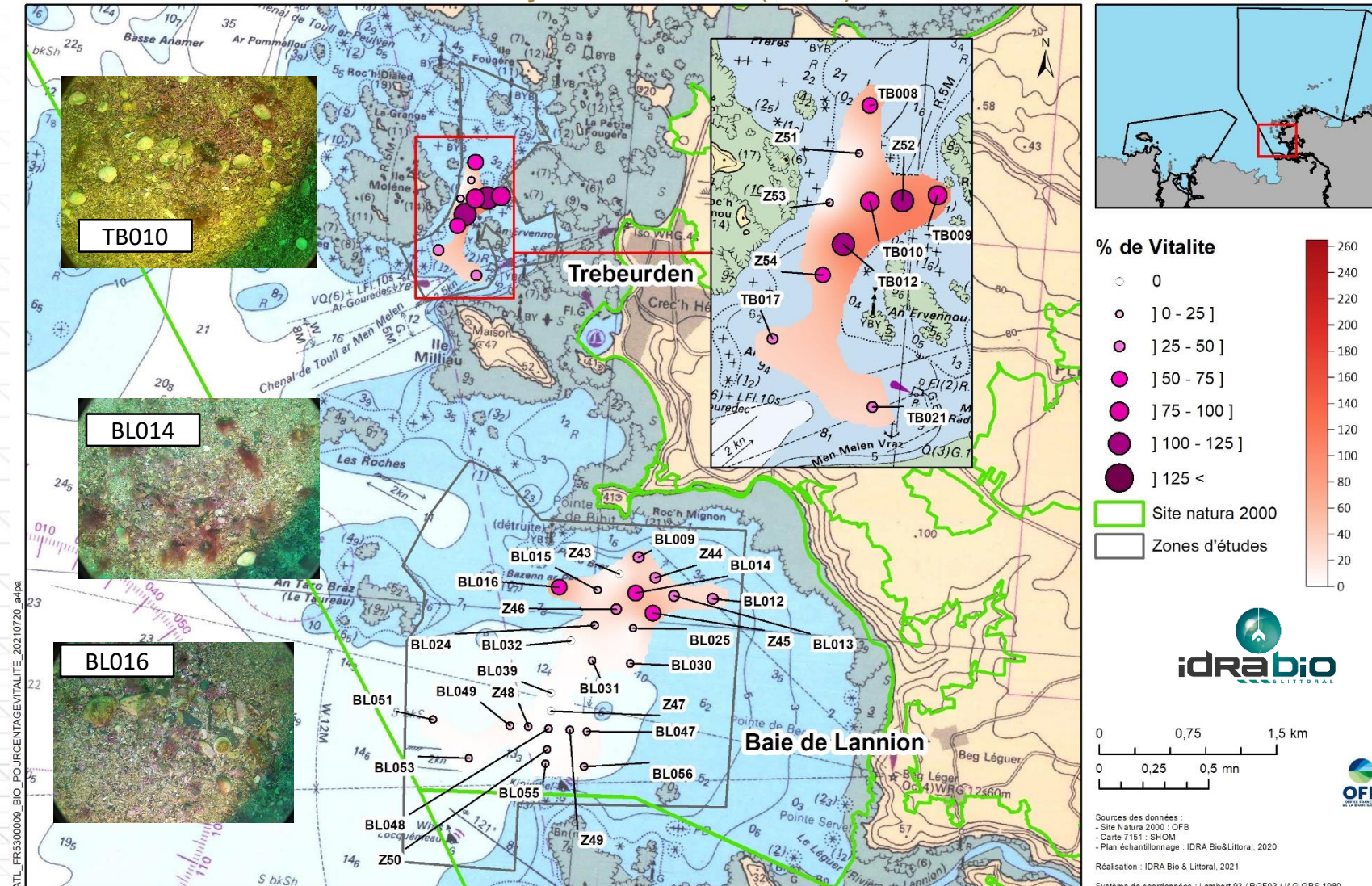


### SITE NATURA 2000 - FR5300009 - COTE DE GRANIT ROSE - SEPT ILES

#### Prélèvement : Taux de recouvrement moyen du maërl vivant (vitalité)

EDITEE LE :

02/11/2021



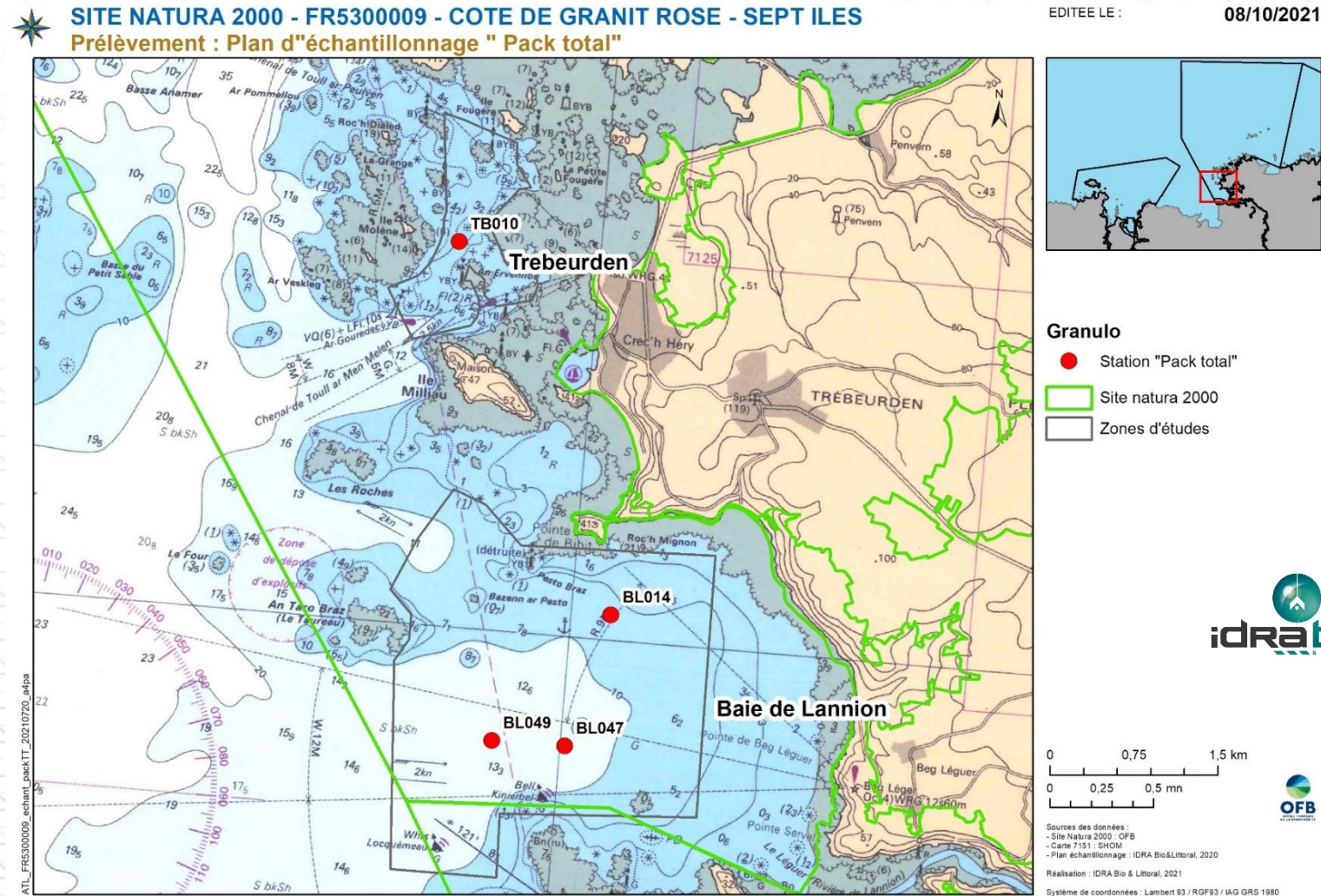


### 3. Phase 2 – Acquisitions de données complémentaires sur le terrain :

#### 3.2 CAMPAGNE 2, PRÉLÈVEMENTS : Résultats packs totaux

Les parties qui suivent traitent uniquement les stations « Pack total »

- 4 stations dont 3 en baie de Lannion et 1 à Trébeurden

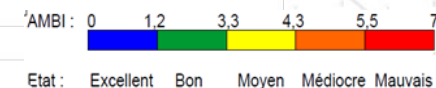
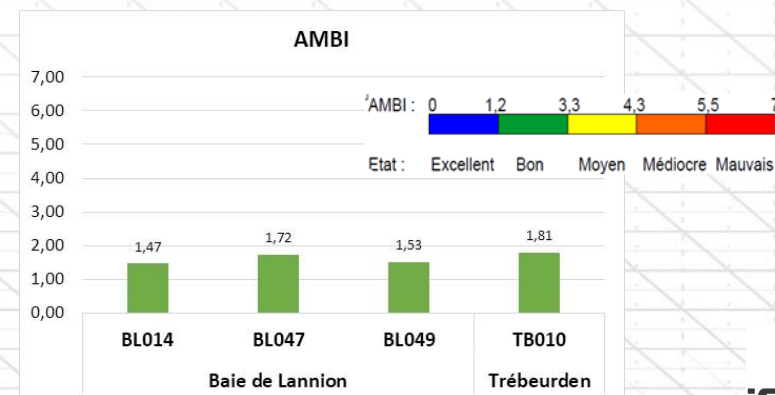
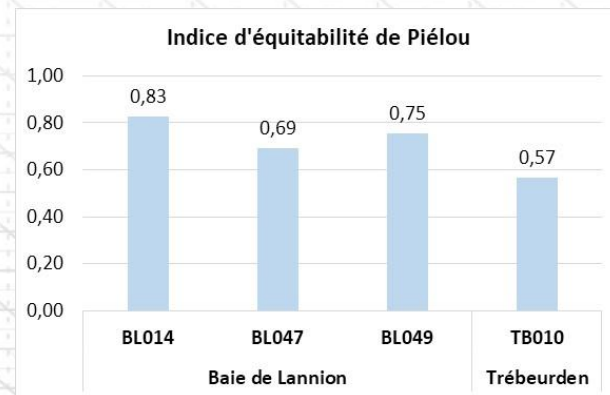
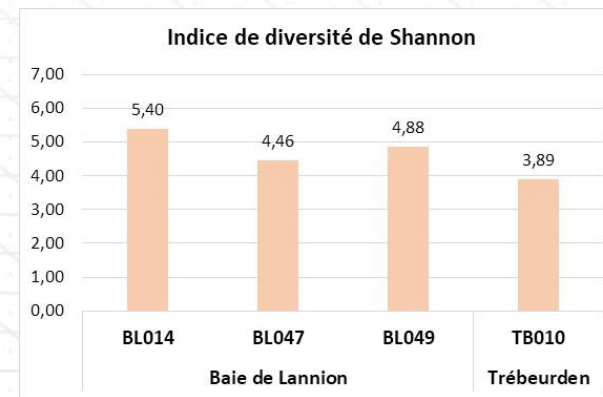
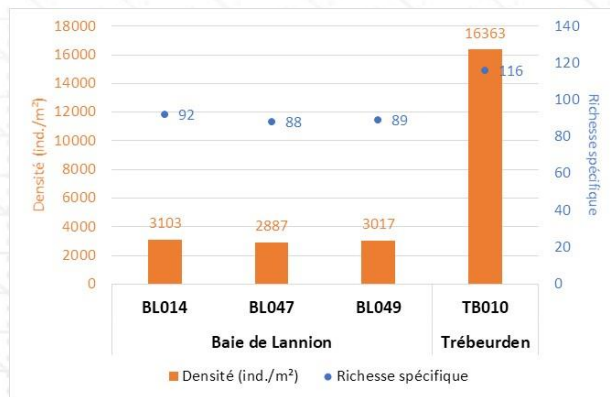


### 3. Phase 2 – Acquisitions de données complémentaires sur le terrain :

#### 3.2 CAMPAGNE 2, PRÉLÈVEMENTS : Résultats packs totaux – *Richesse spécifique, densité et groupes taxonomiques*

Les valeurs de richesse spécifique et de densité sont globalement élevées au vu du caractère saisonnier (fin d'automne, début d'hiver) de l'échantillonnage du benthos.

Les indices de diversité (Shannon), d'équitabilité (Piélu) et écologique (AMBI) révèlent des peuplements diversifiés dans un bon état écologique





### 3. Phase 2 – Acquisitions de données complémentaires sur le terrain :

#### 3.2 CAMPAGNE 2, PRÉLÈVEMENTS : Résultats packs totaux – Typologie d'habitats

##### Assemblage 1 :

- 1 station, TB010 (Trébeurden),
- 116 sp pour 16 363 ind/m<sup>2</sup> en moyenne dominé par 2 espèces d'amphipodes et un échinoderme
- *Faciès sédimentaire : gravier sablo-vaseux*



##### Habitat MNHN v3

B4-3 :

*Bancs de maërl sur sédiments hétérogènes envasés infralittoraux*

##### Habitat élémentaires N2000

1160-2 :

*Sables hétérogènes envasés infralittoraux.  
Banc de maërl (façade Atlantique)*

##### Assemblage 2 :

- 3 stations, BL014, BL047 et BL049 (Baie de Lannion),
- 90 sp pour 3 002 ind/m<sup>2</sup> en moyenne dominé par 3 espèces d'annélides et un échinoderme
- *Faciès sédimentaire : Sable graveleux et gravier sableux*



##### Habitat MNHN v3

B3-4 :

*Bancs de maërl sur sables grossiers et graviers infralittoraux*

##### Habitat élémentaires N2000

1110-3 :

*Sables grossiers et graviers, bancs de maërl*



### 3. Phase 2 – Acquisitions de données complémentaires sur le terrain :

#### 3.2 CAMPAGNE 2, PRÉLÈVEMENTS : Résultats packs totaux – *Etat de conservation*

Paramètres	Critères	Descripteurs	Métriques à renseigner	Méthodes de collecte
Structure et fonctionnalité de l'habitat	Structure générale du banc	1 - Taux de recouvrement du banc	Surface maërl vivant sur surface prélèvement de la benne	Benne (3 à 5 bennes)
		2 - Pourcentage de maërl vivant	Poids maërl vivant sur poids total maërl (vivant + mort)	Benne (3 à 5 bennes)
	Etat de vitalité du maërl	3 - Taux de vitalité	surface maërl vivant / (surface maërl vivant + mort)	Benne (3 à 5 bennes)
	Composition en espèces	4 - Espèces sensibles aux perturbations physiques (épifaune sessile comme éponges, ascidies... et grands suspensivores)	Densité et structures de populations	Benne + photo/vidéo
		5 - Espèces nécrophages (pagures, crabes, ...)	Observations et évaluation abondance (faible/moyenne/forte)	Benne/plongée/vidéo
Menaces et pressions	Perturbations physiques	6 - Degré d'artificialisation	Présence/absence de structures artificialisées (canalisations, passages de câbles, installations portuaires, éoliennes ...)	Imagerie satellitaire, acoustique et/ou observation directe
		7 - Remaniement bancs (traces/sillons) par pêche aux arts trainants, extraction maërl,	Evaluation pourcentage de superficies artificialisées	Imagerie satellitaire, acoustique et/ou observation directe
	Perturbations biologiques	8 - Crépidules ( <i>Crepidula fornicata</i> )	Evaluation pourcentage de recouvrement	Imagerie acoustique + observations
		9 - Sources potentielles de nuisance proches	Urbanisme, cours d'eau, émissaires, ports, enrochement, engraissement de plages, rejets de dragages	Imagerie satellitaire, aéroportée et/ou observation directe, cartographie
	Pollutions	10 - Macrodéchets, filets et autres engins de pêche, mouillages perdus, corps morts	Présence, évaluation quantité, dangerosité	Observation directe
		11 - Pollution des eaux	Voir ce qui a été déjà étudié pour la masse d'eau considérée (DCE) = acquis. Si pas de point DCE, indices AMBI, BENTIX ... Attention, à discuter !	DCE

Descripteur	COMPOSANTE de l'état de conservation	
	Baie de Lannion	Trébeurden
Taux de recouvrement par le maërl vivant (vitalité)	Moyen	Elevé
Pourcentage massique de maërl vivant	Faible	Faible
Pourcentage surfacique de maërl vivant	Faible	Faible
Occurrence des crépidules	Elevé	Elevé
Peuplements benthiques (richesse spécifique / densité / diversité / AMBI)	Elevé	Elevé
Habitat	RESULTANTE de l'état de conservation	
	Baie de Lannion	Trébeurden
Maërl et biocénoses associées	Moyen	Moyen

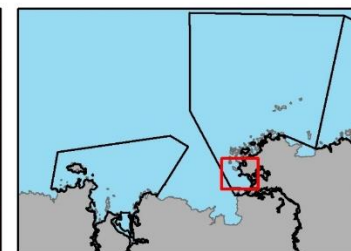
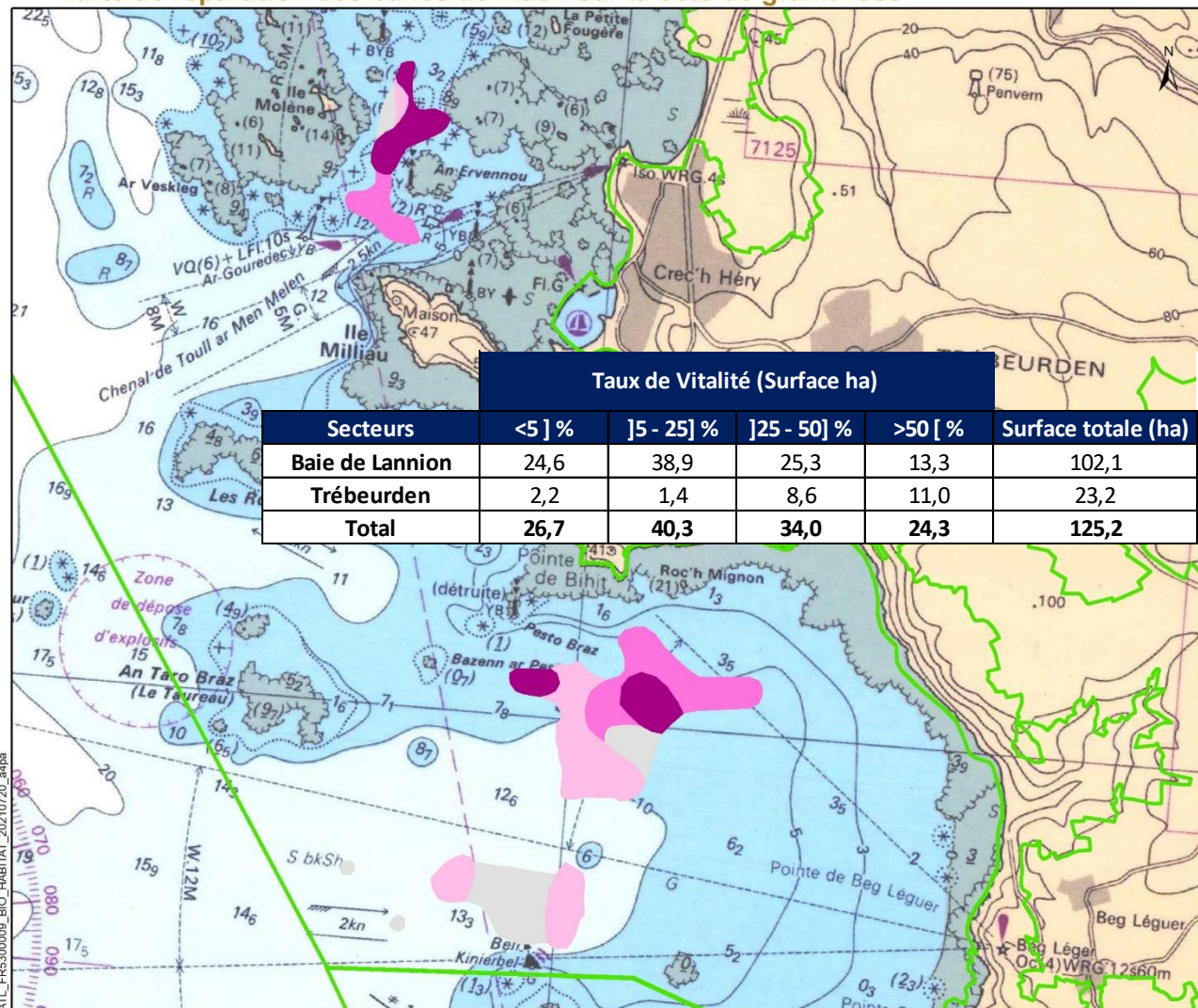
Lepareur et al, 2011

# 3. Phase 2 – Acquisitions de données complémentaires sur le terrain :

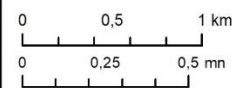
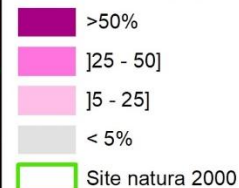
## 3.3 CARTOGRAPHIE DES BANCS DE MAËRL

### SITE NATURA 2000 - FR5300009 - COTE DE GRANIT ROSE - SEPT ILES Carte de répartition des bancs de maërl sur la côte de granit rose

EDITEE LE : 04/11/2021



#### Taux vitalité (%)



Sources des données :  
 - Site Natura 2000 : OFB  
 - Carte 7151 : SHOM  
 - Répartition des bancs de maërl : IDRA Bio&Littoral, 2021

Réalisation : IDRA Bio & Littoral, 2021

Système de coordonnées : Lambert 93 / RGF93 / IAG GRS 1980



# 3. Phase 2 – Acquisitions de données complémentaires sur le terrain :

## 3.3 EVOLUTION DES BANCS DE MAËRL

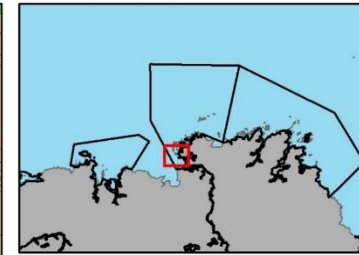
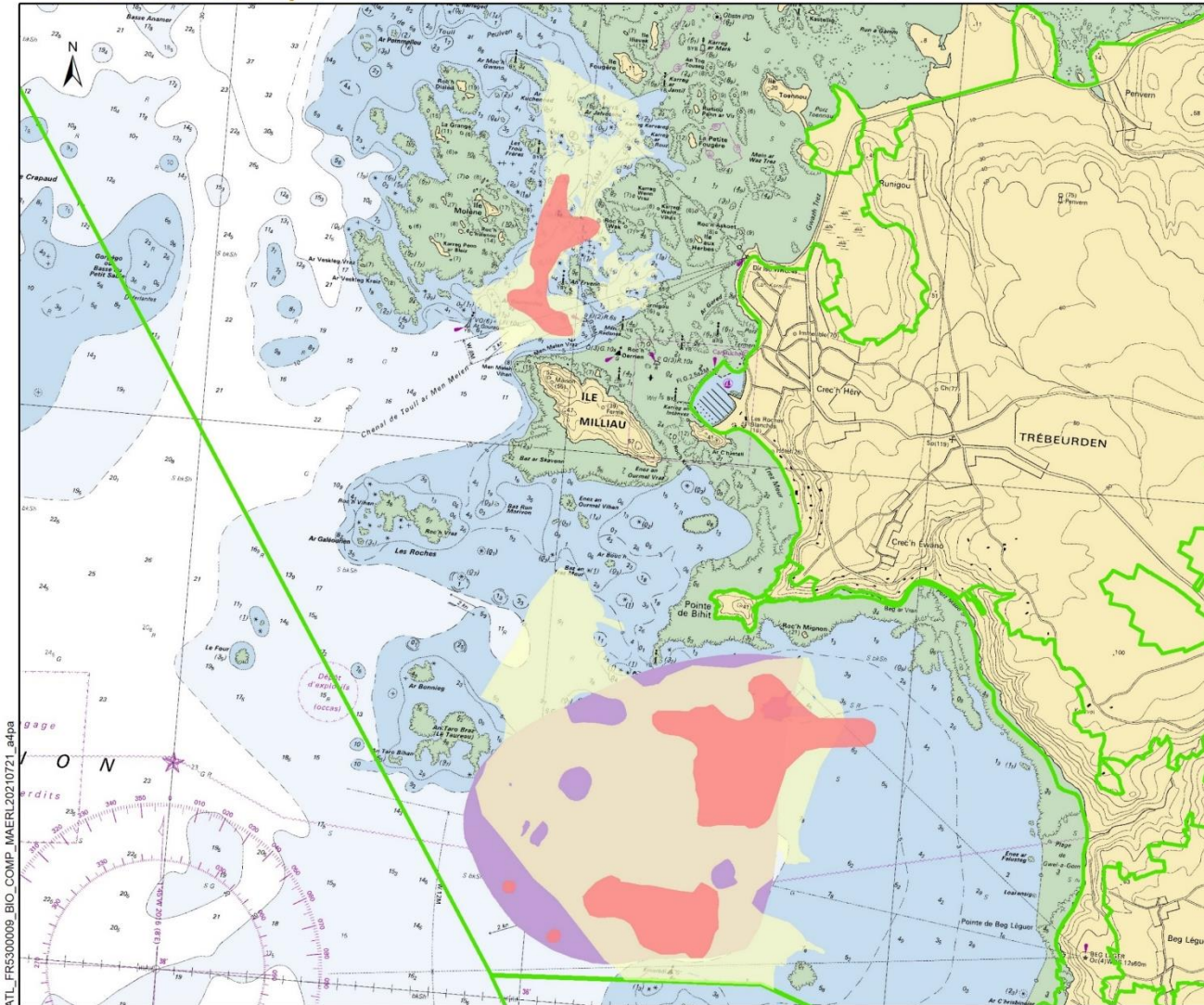


### SITE NATURA 2000 - FR5300009 - COTE DE GRANIT ROSE - SEPT ILES

#### Evolution historique des bancs de maërl de la Baie de Lannion et de Trébeurden

EDITEE LE :

03/11/2021



#### Banc de maërl

- Cabioch L. - 1968 : 358 ha Baie de Lannion
- TBM - 2012 : 411 ha Baie de Lannion, 91 ha Trébeurden
- IDRA Bio - 2021 : 103 ha Baie de Lannion, 23 ha Trébeurden
- Site natura 2000



0 0,5 1 km

0 0,25 0,5 mn

Sources des données :  
- Site Natura 2000 : OFB  
- Carte 7124 : SHOM  
- CARTHAM : TBM, 2012  
- Couche maërl : Les bancs de maërl en Bretagne - Actualisation de l'inventaire, sources diverses, 1998 à 2007 ; Produit numérique REBENT Ifremer-Université-CNRS, 2007

IDRA Bio & Littoral, 2021

Réalisation : IDRA Bio & Littoral, 2021

Système de coordonnées : Lambert 93 / RGF93 / IAG GRS 1980



## 4. Synthèse et conclusion



### ➤ La vitalité et taille des brins :

- **Le secteur de Trébeurden** est le seul à être caractérisé par **une vitalité supérieur à 75 %** pouvant atteindre 115 %
- **La baie de Lannion** présente des vitalités réparties **entre 0 (4 stations) et 71 %**

### ➤ Les peuplements benthiques :

- **190 taxons pour 7 611 individus majoritairement des annélides pour la baie de Lannion et des crustacés pour Trébeurden**
- Les densités et les richesses spécifiques sont élevées
- **Les indices** (Shannon, Piélu et AMBI) concluent à **un bon état des peuplements**

### ➤ Typologie MNHN :

- **Le banc de la baie de Lannion** : B3-4 / Bancs de maërl sur sables grossiers et graviers infralittoraux d'une surface estimée de 102 ha comprenant 13 % avec une vitalité supérieure à 50 %
- **Le banc de Trébeurden** : B4-3 / Bancs de maërl sur sédiments hétérogènes envasés infralittoraux d'une surface estimée de 23 ha comprenant 48 % avec une vitalité supérieure à 50 %

### ➤ Evolution surface des bancs de maërl :

- Régression de 75 % de la surface du banc de Trébeurden par rapport à 2012
- Le banc de la baie de Lannion présente une surface divisée par 4 par rapport à l'estimation de 2012



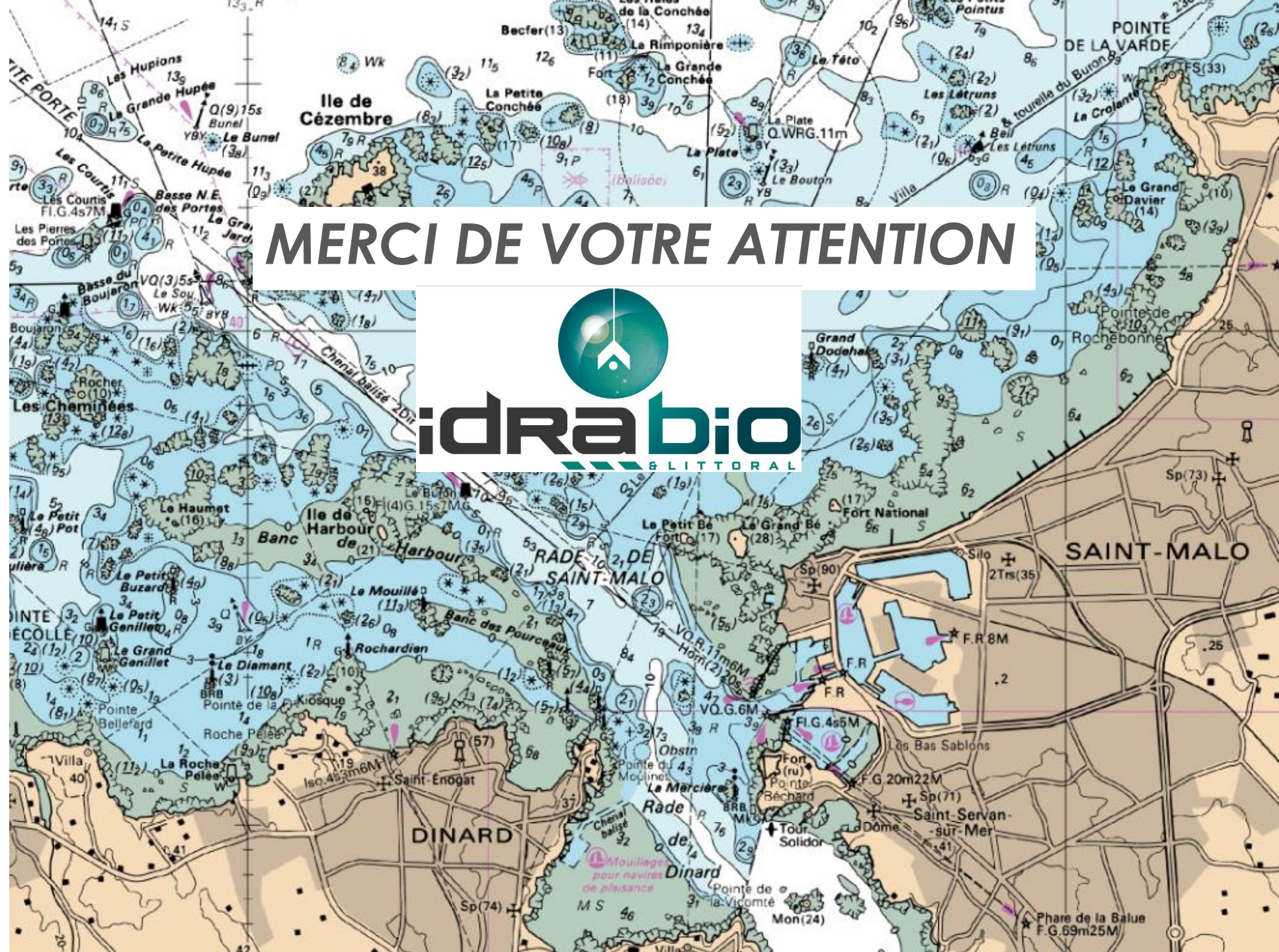
**A dire d'expert, l'état de conservation du maërl des bancs de la baie de Lannion et de Trébeurden est qualifié de « moyenne »**



MERCI DE VOTRE ATTENTION



**idrabo**  
LITTORAL





# Mise en œuvre DU DOCOB

Améliorer les connaissances par la réalisation d'études et de suivis (ES)

## ▶ ES2 - Etudier et suivre les habitats marins

▶ Beg Léguer / Goas Lagorn (Lannion/Trébeurden) : Suivi bisannuel des récifs d'hermelles sur 5 quadrats (protocole DCSMM)



▶ Cartographie par hydroacoustique des champs de laminaires sur les secteurs Triagoz/Sept-Iles/Tomé (LPO/ OFB) : 2520 ha cartographiés



# Mise en œuvre DU DOCOB

## Améliorer les connaissances par la réalisation d'études et de suivis (ES)

### ▶ ES2 - Etudier et suivre les habitats marins

#### ▶ Liens habitats / espèces

▶ Programme PoCoROch (Suivi à long terme des POissons et Céphalopodes cOTiers des milieux ROcheux et des Herbiers de la façade Atlantique-Manche (POCOROCH) dans le cadre du développement méthodologique du PdS DCSMM PC SP2) : Partenariat UMS Patrinat / RNN Sept-Iles : sites suivis/inventoriés sur l'archipel des Sept-Iles, à Trégastel et aux Triagoz

▶ Interreg Fish Intel : suivi par acoustique sous-marine de différentes espèces marines (sites littoraux Angleterre, France et Belgique). Grâce à une combinaison de suivi des poissons et relevés vidéo sous-marins, le projet transfrontalier dressera un état complet des déplacements de poissons et des habitats préférentiels d'espèces individuelles. <https://www.plymouth.ac.uk/research/marine-conservation-research-group/fish-intel-interreg>

▶ Requin taupe - projet Lamna : Améliorer les connaissances pour évaluer l'importance de cette zone pour l'espèce, ...

#### ▶ Services écosystémiques

▶ Stage en 2020 Elodie Lecointe : « Analyse des dynamiques écologiques et socio-économiques associées aux forêts de laminaires »





# Mise en œuvre DU DOCOB

Améliorer les connaissances par la réalisation d'études et de suivis (ES)

- ▶ ES3 - Etudier et suivre la population de Phoque gris et la fréquentation du site par les mammifères marins

- ▶ Actions RNN + OFB



- ▶ ES 4 - Etudier et suivre l'avifaune



- ▶ Suivis oiseaux marins : Actions RNN

- ▶ + comptage décennal national 2020-2021



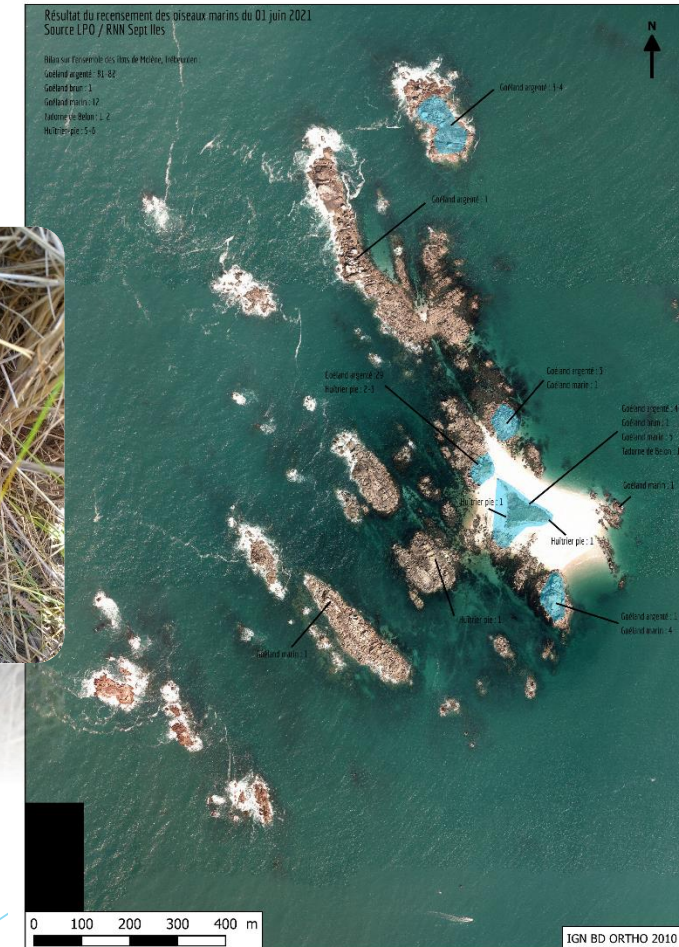
- ▶ Suivi hivernants : comptage mensuel des oiseaux d'eau sur les sites « Île Grande, Trégastel, Ploumanac'h, Perros-Guirec / Louannec » (LPO)



- ▶ Inventaires avifaune dans le cadre de la candidature RNR « Marais côtiers du Trégor » 2 espèces de l'annexe 1 de la directive Oiseaux : la Marouette ponctuée et le Martin-pêcheur d'Europe



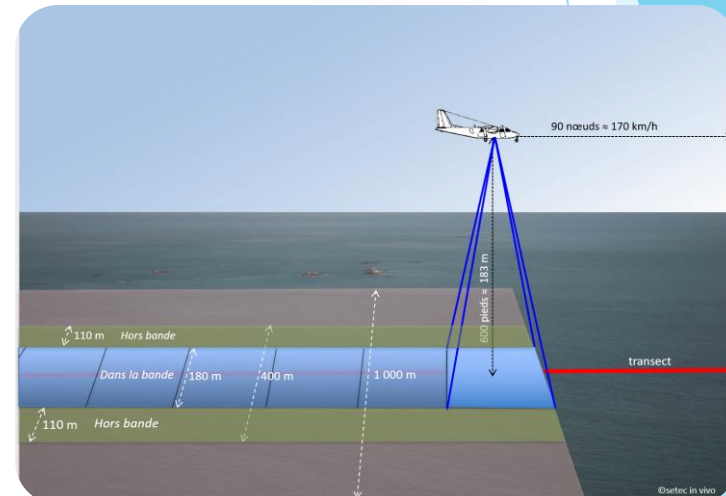
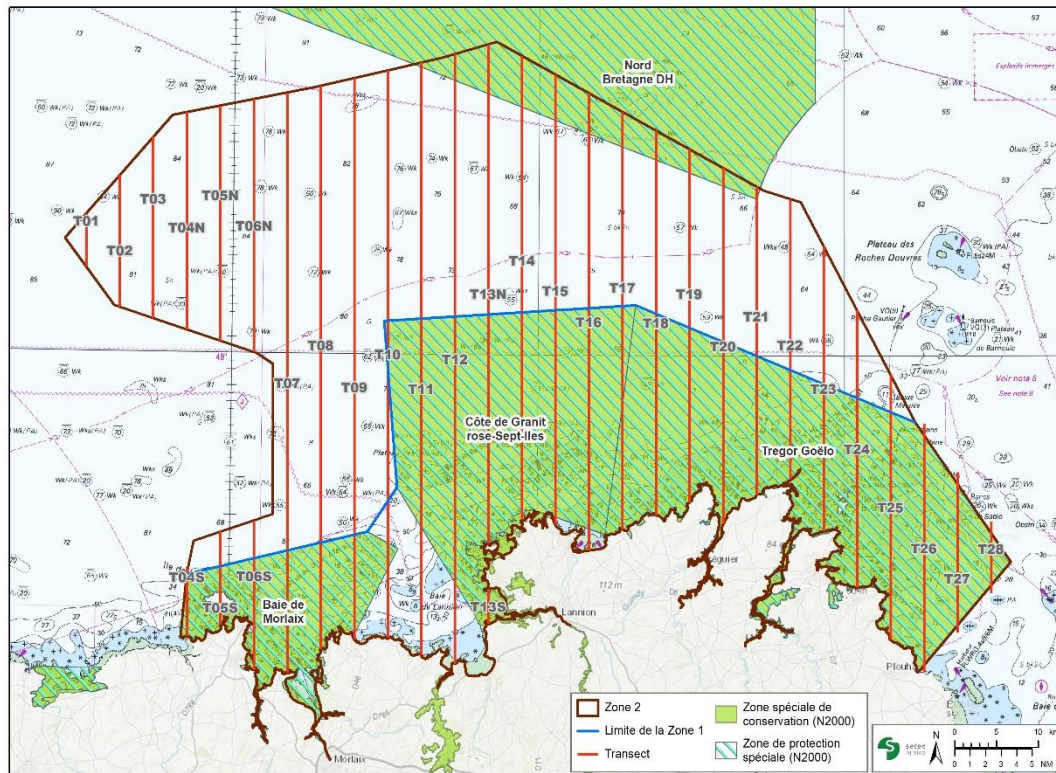
Observatoire Régional de l'Avifaune  
Bretagne



# Mise en œuvre DU DOCOB

Améliorer les connaissances par la réalisation d'études et de suivis (ES)

- ▶ ES3 - Etudier et suivre la population de Phoque gris et la fréquentation du site par les mammifères marins
- ▶ ES 4 - Etudier et suivre l'avifaune





# Mise en œuvre DU DOCOB

## Améliorer les connaissances par la réalisation d'études et de suivis (ES)

### ▶ ES7 - Etudier et suivre les interactions entre les activités humaines et les habitats d'intérêt communautaire

- ▶ Pêche à pied : Vivarmor Nature



- ▶ Herbiers et mouillages : suivi de la recolonisation par l'herbier de zostères sur les mouillages équipés de dispositifs innovants à Trébeurden

- ▶ Prises de vue HD drone : état de référence en mai 2020

- ▶ Suivi photo sites accessibles à pied : observation du comblement autour des mouillages, recolonisation par les zostères à confirmer



### ▶ ES9 - Valoriser et développer les sciences participatives

- ▶ Promotion du programme Obsenmer de signalement des espèces marines auprès des usagers

- ▶ Atlas de la biodiversité intercommunale LTC

- ▶ Données issues de contributions du grand public et de partenaires

- ▶ 2063 espèces au sein du périmètre de la ZSC, dont 684 espèces d'insectes

- ▶ 26191 observations



# Mise en œuvre DU DOCOB

## Protéger et gérer l'avifaune d'intérêt communautaire (GO)

- ▶ G01 - Lutter contre les espèces animales exogènes : Poursuite du programme « Trégor-Gestion-Vison »
  - ▶ Les opérations de destruction du Vison d'Amérique sont menées depuis 2014. La capture d'un vison d'Amérique en septembre 2020 sur l'île Tomé a mis un coup d'arrêt à la période de 15 mois sans indices de présence. Cette période avait profité aux oiseaux marins : nidification d'Huitriers pie, de Puffins des Anglais et de Goélands marins.
  - ▶ Les résultats des analyses génétiques en cours sur les visons prélevés seront déterminants pour comprendre la provenance des individus et adapter la stratégie.



Avec le soutien financier

de:

Ailes Marines S.A.S. créée par





# Mise en œuvre DU DOCOB

Veiller à la compatibilité des activités humaines avec la conservation des habitats et des espèces d'intérêt communautaire (GA)

## GA1 - Gérer la fréquentation sur les secteurs sensibles

- ▶ Cf. GT1 et GT2
- ▶ Signalétique de sensibilisation nidification sur l'île Molène (Trébeurden) et sur la presqu'île Renote (Trégastel)
- ▶ Suppression de la fréquentation sur la zone de renaturation dunaire de la Grève Rose (Trégastel)



TREBEURDEN



Trégastel  
TRÉGASTEL



TRÉGASTEL  
à l'île Renote

## Attention aux nichées d'oiseaux

Durant la période de confinement, les sternes et autres oiseaux du littoral en profitent pour nicher sur les îlots à l'île Renote, en Trégastel. Il est demandé aux promeneurs de protéger ces nichées en ne marchant pas n'importe où ! Les îlots du Gouffre sont interdits et les chiens doivent être tenus en laisse.

TRÉGASTEL

## VIGILANCE. Des nichées d'oiseaux sur l'île Renote

Trois espèces d'oiseaux en période de reproduction se sont installées sur les îlots du Gouffre, un site habituellement très fréquenté par les promeneurs. Un phénomène rare qui s'explique avec l'arrêt durant huit semaines de la fréquentation du public sur les rivages du littoral, suite au confinement.

### « Un comportement inhabituel »

Mi-mai, Arnel Deniau de la Ligue pour la protection des oiseaux a été le premier à faire depuis la mer à bord du bateau de la SNSM.

« Nous reprenons l'entraînement avec la SNSM dont je suis bénévole. Équipé de mes jumelles, j'ai pu apercevoir deux couples de sternes pierregarin et un couple de goéland argenté avec des poussins ».

« Il s'agit d'un comportement inhabituel chez ces espèces



La Sterne pierregarin, une espèce actuellement en reproduction sur les îlots du Gouffre.

qui recherchent du calme pour couvrir leurs œufs. Ces oiseaux préfèrent s'installer à l'île de Costaères ».

### Accès interdit aux îlots du Gouffre

Sachant le littoral de nouveau accessible au public après le déconfinement, Arnel Deniau a immédiatement prévenu l'équipe en charge du dispositif

goéland argenté.  
« Afin de préserver ce trésor de biodiversité, la commune de Trégastel, dont nous remercions la très forte implication, a décidé de fermer l'accès aux îlots du Gouffre des espèces au dérangement pendant la période de reproduction », se félicite Maïwenn Le Borgne.

L'année 2020 qui semblait exceptionnelle pour la reproduction pourrait s'avérer catastrophique : œufs écrasés, nichées piétinées, poussins séparés de leurs parents, voire dévorés par les chiens non tenus en laisse.

« À l'échelle mondiale c'est près de 80 % des effectifs des oiseaux qui ont disparu depuis 50 ans. En cause la pollution et l'activité humaine. C'est pourquoi il est indispensable de respecter la tranquillité de ces espèces sur les îlots du Gouffre au moins jusqu'à fin juin », rappelle Arnel Deniau.



Conservatoire du littoral



# Mise en œuvre DU DOCOB

## Veiller à la compatibilité des activités humaines avec la conservation des habitats et des espèces d'intérêt communautaire (GA)

- ▶ GA2 - Adapter les équipements portuaires sur les secteurs sensibles et promouvoir l'éconavigation

- ▶ Contrat Natura 2000 « Herbiers »

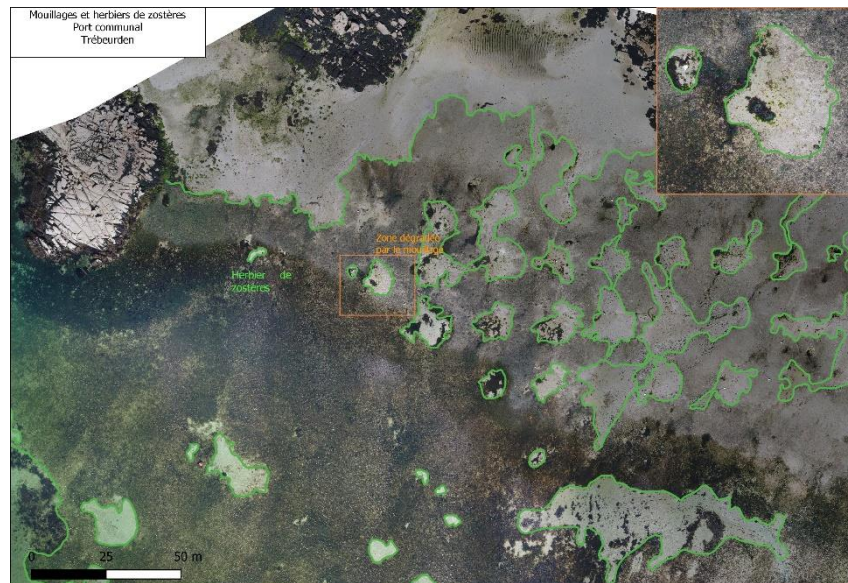
- ▶ Convention LTC - Commune de Trébeurden
- ▶ Prises de vue HD drone
- ▶ 10 Mouillages / 2 dispositifs différents
- ▶ Matériel de suivi



TREBEURDEN



Lannion-Trégor  
COMMUNAUTÉ  
Lannuon-Treger Kumuniezh



Source : Littomatique - Orthophotographie résolution 1,5 cm par pixel  
7 mai 2020, entre 13 h et 14 h - Basses mer à 13 h20 (coef. 108) - Hauteur d'eau 0,78 m

### ENVIRONNEMENT. Des mouillages plus respectueux

Sur le port de Trébeurden, dix lignes de mouillage en textile seront installées. L'objectif est de restaurer les herbiers de zostères.



Ludovic Fortin et Yannick Scouarn regardent la ligne de mouillage en textile à la bouée.

Vendredi 18 septembre, Ludovic Fortin, responsable de Grand rose - Sables -, est chargé de mettre en œuvre la ligne, et Yannick Scouarn, agent technique, est présent à l'installation de deux corps morts écologiques dans le port municipal de Trébeurden. Une ligne de mouillage en textile remplacera le gros et longeur chaine qui raccorde la bouée au fond.

« Chaque chaîne qui traîne sur le fond marin le dégrade sur une centaine de mètres, à carène », précise Malvern Le Bophec, chargé de mission à LTC.

**Restaurer les herbiers de zostères**  
LTC, en fait, qu'opérateur "ou le site Natura 2000". C'est

adapte à l'importance des mouillages. Un sandow peut être installé dans le cotage pour la restauration des herbiers de zostères (sables à feuilles). « C'est un matériau extrêmement résistant, qui doit durer plusieurs dizaines d'années, mais il faut changer le sandow tous les 4 ou 5 ans, explique Guillaume Delamar, responsable commercial d'Ino-Rope. On réfléchit déjà à des améliorations. »

**Une expérimentation**  
« C'est le mouillage plus léger et plus facile à manipuler que les chaînes », remarque Yannick Scouarn. « Il n'y a pas besoin de bateaux ni de plongeur pour les installer », ajoute Ludovic Fortin.

Le projet prévoit la pose de dix mouillages innovants. Les prochains seront installés en mars 2021 en eau plus profonde. L'évaluation du projet se fera grâce à deux prises salines qui mesureront les trous dans l'herbier.

« La société Littomatique a réalisé des chaînes, avant la mise en place des mouillages et en retira dans deux ans », déclare le chargé de mission.

« C'est financé 60 % par 18 000 € que coûte ce projet et la commune en 20 % restante. Une cinquantaine de mouillages seront concernés à long terme dans le port.

Marie-José Mignot





# Mise en œuvre DU DOCOB

Veiller à la compatibilité des activités humaines avec la conservation des habitats et des espèces d'intérêt communautaire (GA)

- ▶ GA2 - Adapter les équipements portuaires sur les secteurs sensibles et promouvoir l'éconavigation
  - ▶ Mise en œuvre de la Campagne « Eau la la C'est beau la mer » depuis 2019



## L'opération « Eau la la, c'est beau la mer » reconduite

L'engagement de Lannion-Trégor communauté et Guingamp Paimpol agglomération pour l'environnement leur ont valu un prix Natura 2000. L'action est reconduite cette année.

Depuis 2018, les trois structures gestionnaires de sites Natura 2000 ayant un Schéma d'aménagement et gestion de l'environnement (Sage), Lannion-Trégor communauté, Guingamp-Paimpol agglomération et le Pays de Guingamp, se sont mobilisés pour concevoir et animer une campagne de sensibilisation « Eau la la, c'est beau la mer ! », soutenue financièrement par l'Office français de la biodiversité.

Vendredi, les élus se sont retrouvés sur le site de la réserve naturelle régionale du Sillon de Talbert, à Pleubian.

**De Plestin-les-grèves à Plouha**

Deux médiateurs ont été recrutés pour cette nouvelle saison, de mai à octobre : Delphine Blanchais, pour la partie ouest et Thomas Louis pour la partie est.

Leur rôle est d'aller à la rencontre des usagers, plaisanciers, véliplanistes ou kayakistes et des usagers Plouha et de Plestin-les-grèves à des pratiques pour la protection de la nature, « car tous les documents distribués ne valent jamais un contact avec nos ambassadeurs », confie Annie Bras-Denis, présidente du Sage Baie de Lannion et vice-présidente environnement de LTC.



Vendredi, au Sillon de Talbert, à Pleubian, la nouvelle campagne de protection de l'environnement « Eau la la, c'est beau la mer », a été présentée par les élus de LTC et GPA et les deux médiateurs, Delphine Blanchais et Thomas Louis.

Les thèmes de sensibilisation cette année seront : les carénages sauvages, « car on estime que seulement 20 % des bateaux du secteur utilisent les aires de carénage agréées », regrette Loïc Mahé, vice-président de LTC en charge de l'économie de la mer ; le traitement des eaux grises et noires des bateaux ; leurs

mouillages sur les Herbiers de zostères ; la gestion des déchets ; les bonnes pratiques de la pêche de loisir ; et le respect des oiseaux et mammifères marins.

« Notre côte recèle des sites uniques de nidification au sol d'oiseaux marins, explique Julien Houron, garde littoral de la réserve naturelle du Sillon de Talbert. Beaucoup des 100 000 visiteurs par an du Sillon de Talbert ignorent cela et mon rôle est de leur expliquer pourquoi les chiens sont interdits, même tenus en laisse. Un passage trop rapproché, un aboiement peut suffire à faire abandonner une couvaison. »

**Un prix Natura 2000**

En 2019, la qualité de ce travail (il n'y a pas eu de campagne en 2020 en raison de la pandémie) et des outils de communication proposés, a été distinguée par le commissaire européen viduus.

L'opération « Eau la la, c'est beau la mer ! » a reçu un prix Natura 2000 de 2 000 €. Cette récompense justifie le travail que nous avons entrepris. Cette somme servira à la nouvelle campagne de communication », confie Jean Pierre Giurini, vice-président environnement et biodiversité de Guingamp-Paimpol agglomération.



# Quelques résultats de la campagne



Film créé en 2021

  
protegeonslamer.bzh





# Bilan 2021



[www.protegeonslamer.bzh](http://www.protegeonslamer.bzh)



# Mise en œuvre DU DOCOB

Veiller à la compatibilité des activités humaines avec la conservation des habitats et des espèces d'intérêt communautaire (GA)

- ▶ GA4 - Promouvoir les pratiques durables auprès des usagers
  - ▶ Sensibilisation des pêcheurs à pied de loisir : présence de Vivarmor sur le site de Goas Trez lors des grandes marées (site très fréquenté : jusqu'à 600 personnes comptabilisées, pêche interdite du 1<sup>er</sup> novembre au 31 mars pour repos biologique)
  - ▶ C-mon SPOT : promotion du site par les médiateurs de la campagne « Eau la la c'est beau la mer »
  - ▶ Nav & Co : promotion de l'application par les médiateurs de la campagne « Eau la la c'est beau la mer »



Par arrêté préfectoral du 21/12/2017 consultable en mairie, et à des fins de repos biologique,  
**la pêche des coques et palourdes est interdite du 1<sup>er</sup> novembre de chaque année au 31 mars de l'année suivante**  
sur le gisement de Goaz-Trez et de l'île-Grande



Pêche des coques et palourdes interdite du 1<sup>er</sup> novembre au 31 mars pour repos biologique

Pêche de tous coquillages interdite en permanence pour raison sanitaire







# —● COPIL Natura 2000 Côte de granit rose – Sept-Îles 22 novembre 2021



# —● Rappel : les analyses de risques pêche

## Projets HARPEGE depuis 2016

- financement FEAMP
- partenariat CRPMEM–OFB

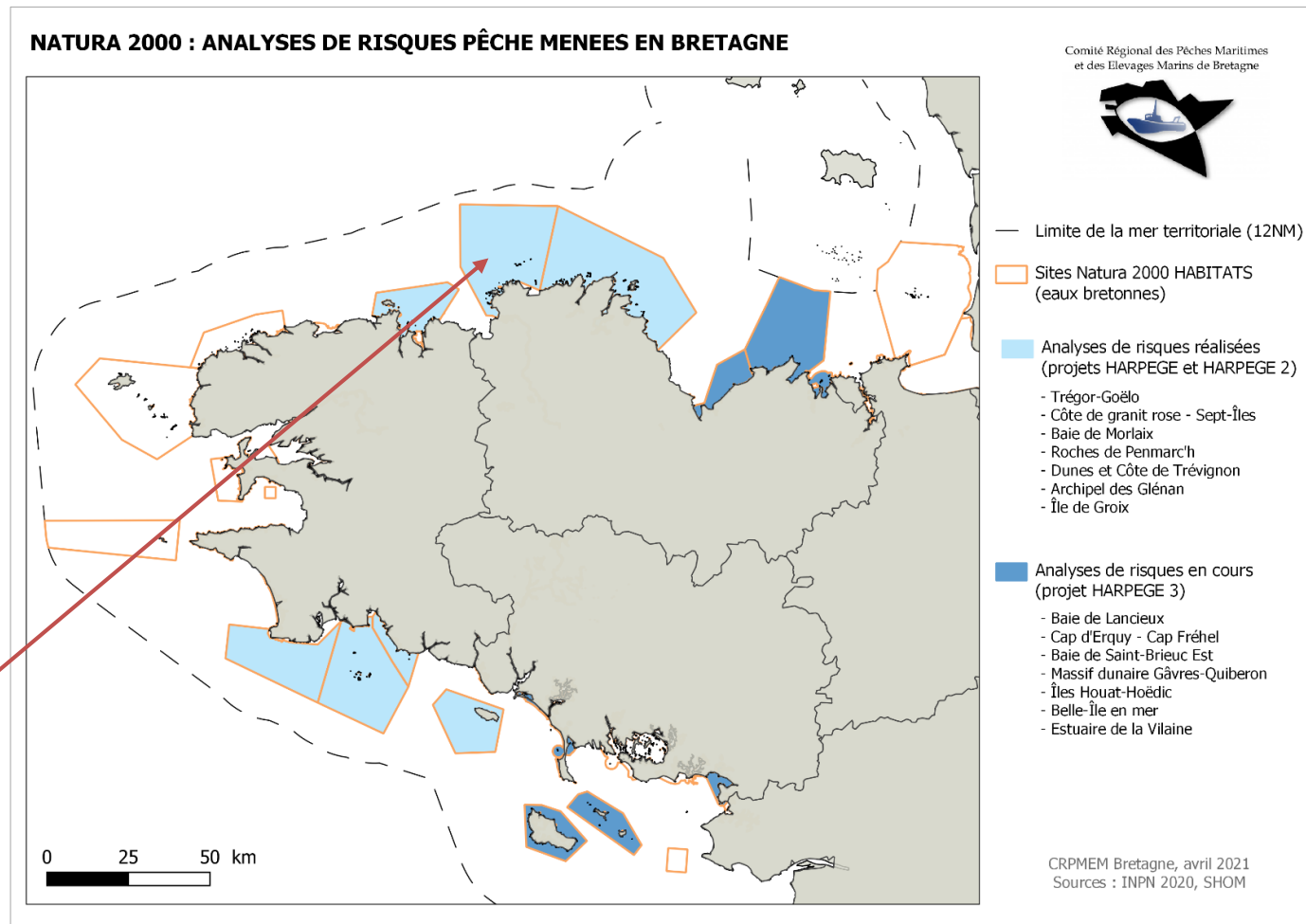
**Diagnostics pêche  
professionnelle (2016)**



**Analyses de risques habitats  
(2017)**



**Propositions de mesures  
(2018)**





# —● Rappel : les analyses de risques pêche

Différentes mesures en fonction des risques et des enjeux sur le site Côte de granit rose-7 îles

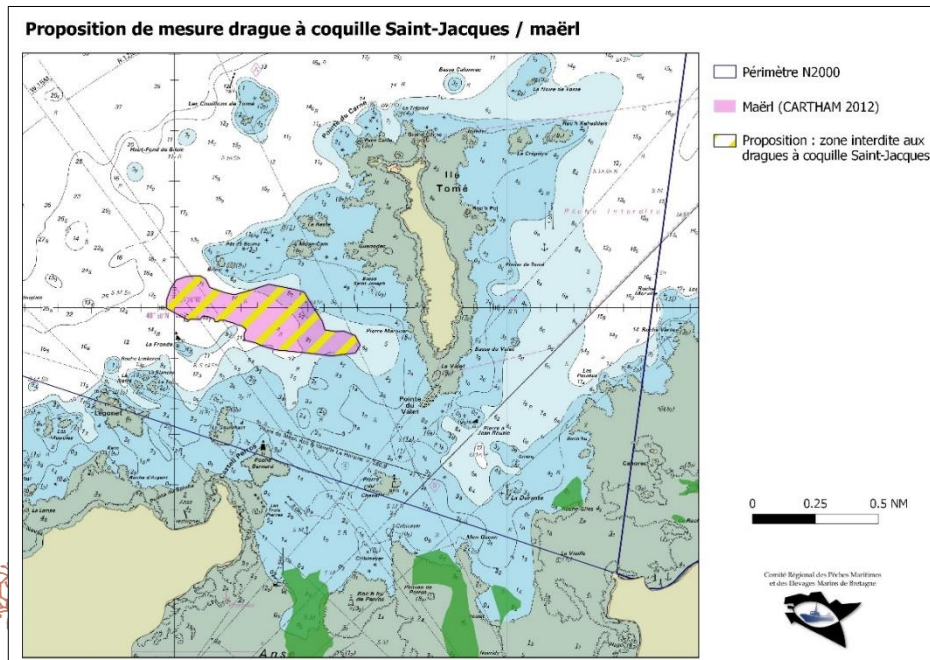
## Drague / maërl

Risque fort de dégradation / habitat prioritaire



## Mesure réglementaire

Zones de fermeture à la drague pour préserver le maërl



## Filets / herbiers

Risque modéré / habitat prioritaire

## Pêche à pied / herbiers

Risque fort mais absence d'interaction

## Chaluts et dragues / habitats rocheux

Risque fort / interaction accidentelle



Mesures de sensibilisation



Projet RESPECT

# —● **Projet RESPECT**

## ● **OBJECTIFS**

- Sensibiliser les pêcheurs professionnels à la biodiversité marine
- Valoriser et développer les pratiques de pêche durable
- Répondre aux engagements du CRPMEM (analyses de risques Natura 2000)

### **Echelle de travail**

Bretagne (dans et hors AMP) et pêcheurs professionnels bretons

### **Partenaires**

- 5 Comités des pêches bretons
- COPIL : OFB, Etat, CNPMMEM, scientifiques...

### **Période**

Novembre 2018 – Octobre 2021

### **Financement**

- FEAMP Mesure 40 (volet 4)
- Co-financement FFP

➔ **Production de contenus pédagogiques et d'outils de communication destinés aux pêcheurs professionnels (diffusion en 2021)**



# — Livret « carnet de bord »

Herbiers de zostères, Bancs de maërl, Champs de blocs et laminaires, Roches circalittorales, Fonds meubles, Récifs d'hermelles, Mammifères marins, Oiseaux marins, Déchets.



Descriptif de l'habitat/espèce



## LES ROCHES PROFONDES À FAUNE FIXÉE

Les roches « circalittorales » se rencontrent globalement à partir de 20 m de profondeur. Avec la diminution de la lumière, la flore se raréfie pour laisser place à des espèces de faune fixée qui colonisent les substrats rocheux (éponges, gorgones, ascidies, roses de mer...).

L'Iroise et le sud Bretagne se caractérisent par la présence exceptionnelle du Corail arborescent jaune *Dendrophyllia cornigera*.

Ces tombants rocheux constituent de véritables paysages sous-marins, à forte valeur patrimoniale.

### Quelle importance pour la pêche ?

Les récifs accueillent une diversité de faune fixée et attirent de nombreuses espèces mobiles. L'accroche de la roche est souvent recherché par les pêcheurs.

### ZOOM SUR...

La langouste rouge affectionne son habitat où elle se cache durant son repos diurne. Après avoir presque disparu dans les années 80, elle a reconquis les eaux bretonnes depuis quelques années, grâce à plusieurs programmes de suivi et restauration mis en place par les professionnels.



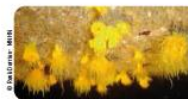
Pour les rabs et les roussettes, les gorgones sont des supports de ponte parfaits.

Impact de la pêche



### L'impact humain

• Accrochage et ragage accidentel par les engins trainants, et arrachage de la faune fixée par les filets ou lignes qui s'y accrochent, sont des menaces pour ces milieux.



© Daniel Lhuissier - MNR



### Ce que dit la réglementation

- La durée d'immersion autorisée des filets est limitée : relève quotidienne pour tous les filets, sauf pour les filets de mailage  $\geq 220$  mm (3 nuits maximum).
- Langouste rouge : la remise à l'eau des femelles grainées est obligatoire et la taille de capture est de 11 cm en Bretagne, afin de préserver les femelles matures et de pérenniser le stock.
- Les tourteaux et araignées clairs doivent être remis à l'eau.
- ⚠ Être attentif aux évolutions réglementaires concernant la pêche de la langouste rouge (modifications annuelles liées à l'évolution de l'état du stock et des données scientifiques).



### Adapter les pratiques

- Arts trainants : éviter de pêcher à proximité immédiate des récifs, pour limiter les risques d'avaries, de croches et d'arrachage de faune fixée.
- Arts dormants : éviter de poser les engins à proximité immédiate des récifs, en cas de forts courants et de houle pour limiter les risques d'accroche.
- Remettre à l'eau les femelles grainées de homard.
- Signaler aux comités les captures de langoustes ou homards marqués
  - CDPMEM des Côtes-d'Armor : 02 96 20 94 18
  - CDPMEM du Finistère : 06 30 30 55 23 (ou 02 98 10 58 09).



### Parole de pêcheur

• Avec les filets nous essayons d'impacter le moins possible pour protéger la faune fixée et réserver les engins de pêche. L'utilisation de filets à grandes mailles permet de limiter le contact avec le fond. Nous choisissons les conditions de filage pour limiter les risques d'accroche des filets avec la faune : par coefficient de marée inférieur à 0, au moment de l'étalement lorsque le courant est réduit et en évitant les jours de forte houle. Au chalut, nous travaillons essentiellement dans des zones sableuses, puisque les roches et coraux sont aussi synonymes d'avaries. Nous notons toutes les roches, croches, carcasses ou fonds durs sur l'ordinateur afin de bien connaître leur localisation. Nous ne voyons que très rarement des coraux ou gorgones dans le chalut. Notre intérêt est de préserver l'habitat naturel des poissons si nous voulons qu'ils reviennent et se reproduisent correctement. »

Vincent Cadron  
Pêcheur du navire polyvalent l'Hyperbole, à Locquémeau.

Réglementation

Recommandations de pratiques durables

Témoignage d'un professionnel

Intérêts halieutiques (zoom espèce)



# Expositions itinérantes et fixes

- Les herbiers de zostères
- Les bancs de maërl
- Le Puffin des Baléares



- + exposition extérieure sur le puffin des Baléares (criste de Quiberon et de Saint-Guérolé)



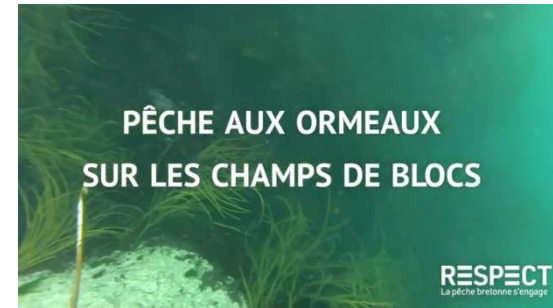
# ● Témoignages vidéos (films courts <2min)

Côtes d'Armor

- **Limiter l'impact des casiers et filets dans les herbiers**
- Pêcher durablement les ormeaux en plongée dans les champs de blocs

Finistère

- Déclarer ses captures accidentelles de mammifères marins
- La gestion des engins de pêche usagés
- Recycler ses filets de pêche (1/2) : le désassemblage
- Recycler ses filets de pêche (2/2) : un exemple de valorisation locale avec Fil&Fab
- Réduire la pollution issue des déchets de ramendage : la Sacabout de Maëlisse

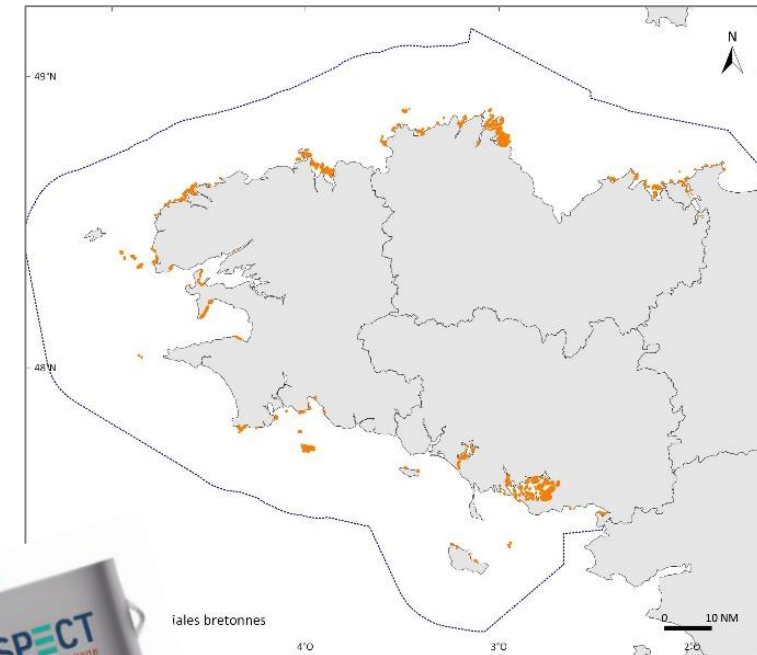


# Données géographiques

(compatibles ordinateurs de bord ou logiciel GPS)

Accords de cohabitation	Activités industrielles
Aires marines protégées	Délimitations maritimes
Habitats maërl / herbier	Pêche de la coquille St-Jacques
Récolte du goémon	Règlementation pêche

Exemple : zones d'herbiers



## • Supports

- Clé USB
- Téléchargement en ligne






# —● Communication générale


- Conférence de presse, relai sur les sites web des partenaires, article agenda CRPMEM, prêt des expositions...
- Création d'un site web dédié au projet avec mise à disposition de toutes les ressources

<https://www.respect-peches-durables.org>


À la une



•3  
Avec RESPECT, les pêcheurs bretons s'engagent pour la biodiversité marine  
Il y a 13 minutes



RCF  
Projet "Respect" : la pêche bretonne s'engage pour la défense des milieux m...  
Il y a 16 heures



france bleu  
La Nouvelle Eco : Avec le projet RESPECT les pêcheurs de Bretagne sont sensibilisés à la b...  
Il y a 4 heures

→ Tout afficher



**RESPECT**  
La pêche bretonne s'engage

Connaître la biodiversité marine et participer à sa préservation


ACCUEIL CONNAÎTRE ET AGIR MON AIRE MARINE PROTEGÉE LES COMITÉS EN ACTION RESSOURCES DONNÉES GÉOGRAPHIQUES ACTUALITÉS

**Actualités**

**Tortues : Les bons gestes d'observation ou de capture**  
16 MARS 2021  
Le Réseau Tortues Atlantique Est (France) par l'Aquarium de Nantes propose des fiches pratiques pour : Reconnaître...

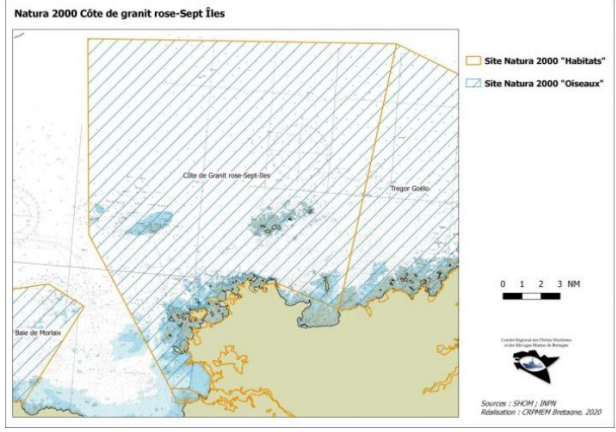
**Exposition itinérante RESPECT**  
22 JANVIER 2021  
Dans le cadre de l'opération CRPMEM et les expositions de Bretagne ont pu...

# Communication générale

 **RESPECT** Connaître la biodiversité marine et participer à sa préservation  
La pêche bretonne s'engage

ACCUEIL CONNAÎTRE ET AGIR **MON AIRE MARINE PROTÉGÉE** LES COMITÉS EN ACTION RESSOURCES DONNÉES GÉOGRAPHIQUES ACTUALITÉS

## Côte de granit rose - Sept-Îles



Natura 2000 Côte de granit rose-Sept Îles

- Site Natura 2000 "Habitats"
- Site Natura 2000 "Oiseaux"

0 1 2 3 NM

Source : SHOM, INPN, Repertoire - CORNEM Bretagne, 2010

Sur le site web  
**RESPECT**  
Création d'un onglet  
« **Mon aires marine  
protégée** »

**Opérateurs et DOCOB** **Principaux habitats et espèces** **Zoom sur la pêche professionnelle**

### Calendrier des études relatives à la pêche

- 2016 – Diagnostic des activités de pêche
- 2018 – Analyse des risques de dégradation des habitats par les engins de pêche
- 2018 – Définition de mesures de conservation

### Bilan des mesures retenues

- Interdiction de pêche à la drague à coquille Saint-Jacques sur le banc de maërl de l'île Tomé
- Adaptation de la dérogation de chalutage sur le banc de maërl de la baie de Lannion (*en cours, services de l'Etat*)
- Maintien de l'encadrement actuel de l'activité goémonière (scoubidou à laminaires) : la gestion de l'habitat est menée à travers exploitation durable
- Sensibilisation à la préservation des habitats dans le cadre du projet RESPECT : herbiers (pêche à pied, filets calés); roches prof

### Carte de synthèse de la mesure de conservation du maërl



MESURE 4 - Natura 2000 Côte de granit rose - Sept-Îles. Programme HARPEGE

- Sites Natura 2000 Habitats
- Mesure de conservation du maërl
- Interdiction de pêche à la drague à coquille Saint-Jacques



—● Pour toute question...



## CRPMEM Bretagne

**Bretagne Nord** : Nolwenn HAMON

07 60 78 54 22 / [nhamon@bretagne-peches.org](mailto:nhamon@bretagne-peches.org)

**Bretagne Sud** : Sophie LECERF

06 83 17 94 20 / [slecerf@bretagne-peches.org](mailto:slecerf@bretagne-peches.org)

# Mise en œuvre DU DOCOB

Veiller à la compatibilité des activités humaines avec la conservation des habitats et des espèces d'intérêt communautaire (GA)

- ▶ GA5 - Veiller à la compatibilité des plans programmes projets aménagements manifestations avec la conservation des habitats et des espèces : Evaluations d'incidences
  - ▶ Accompagnement des porteurs de projets





# Mise en œuvre DU DOCOB

Poursuivre et développer les actions de communication et de sensibilisation (CS)

- ▶ CS1 - Définir et mettre en œuvre un plan de communication
  - ▶ Le site web mis en ligne en 2014 : <http://cotedegrانيتrose-septiles.n2000.fr> est régulièrement mis à jour, notamment avec des actualités liées à la mise en œuvre de Natura 2000 sur le site (chantiers, suivis...).

The screenshot displays the website interface for the Natura 2000 site 'Côte de Granit Rose - Sept-Iles'. At the top, there are logos for 'Lannion-Trégar' and 'NATURA 2000', along with a search bar. The main banner features a scenic landscape with the text 'Côte de Granit Rose - Sept-Iles'. Below the banner is a navigation bar with three buttons: 'Qu'est-ce que Natura 2000?', 'La Côte de Granit Rose', and 'Participer'. The main content area is divided into three columns. The left column, titled 'Dernières actualités', contains a news item about a 'Comité de concertation LIFE+ « pêche à pied de loisir »' dated 17/01/2014. The middle column, titled 'Accueil', includes a 'Bienvenue sur notre site !' section with a list of roles (e.g., 'un élu d'une collectivité du site Natura 2000') and a 'Vous trouverez nous l'espérons sur ce site l'information que vous recherchez concernant Natura 2000 sur la Côte de Granit Rose :' section with bullet points. The right column, titled 'Fiche d'identité du site', provides details for two sites: 'SIC (directive "habitats")' with a surface of 71 410 Ha and 'ZPS (directive "oiseaux")' with a surface of 69 300 Ha. Both sites have a 99% marine space. The page also includes a 'Accès direct' button at the bottom left.

# CONCLUSION DE LA MISE EN ŒUVRE DU DOCOB

- ▶ Plusieurs dispositifs qui participent à un objectif commun
- ▶ LTC = appui technique pour tous les projets en faveur des habitats et des espèces sur le territoire
- ▶ 30 fiches actions sur les 34 détaillées dans le DOCOB ont fait l'objet de mesures de gestion
- ▶ Les actions de sensibilisation, de restauration ou d'entretien ont concerné une trentaine d'habitats d'intérêt communautaire (IC).
- ▶ Parmi les différents types d'actions menées sur les habitats d'IC, les principales concernent les actions de sensibilisation et de gestion
- ▶ La mise en œuvre du DOCOB est une contribution directe à la mise en œuvre d'une vingtaine de mesures du DSF
- ▶ Vous pouvez suivre les actualités de la gestion du site sur :

<http://cotedegranitrose-septiles.n2000.fr/>



# Perspectives 2022



- ▶ Protéger et restaurer les habitats et les espèces terrestres d'intérêt communautaire par des actions de gestion (GT)
  - ▶ Poursuite des actions en partenariat avec les gestionnaires d'espaces naturels du territoire
  - ▶ Projet « plan de relance » : restauration habitats presqu'île Renote (Trégastel)
  - ▶ Projet AAP Mobbiodiv : restauration habitats dunaires à Toul Gwenn (Pleumeur-Bodou)
  - ▶ Poursuite des travaux de gestion en faveur des habitats dunaires sur l'île Canton (Pleumeur-Bodou)
  - ▶ Projet d'organisation de la fréquentation sur les dunes de Goas Trez (Trébeurden)
  - ▶ Projet de contrat Natura 2000 : restauration des landes sur l'île Milliau (Trébeurden)
  - ▶ Projet contrat Natura 2000 : test de techniques de lutte contre la Spartine anglaise (Trébeurden)
- ▶ Veiller à la compatibilité des activités humaines avec la conservation des habitats et des espèces d'intérêt communautaire (GA)
  - ▶ Reprise des actions de sensibilisation et de canalisation de la fréquentation sur les sites de nidification (Molène, presqu'île Renote)
  - ▶ Campagne de sensibilisation « Eau la la, c'est Beau la mer » : poursuite à confirmer en 2022 - recrutement de saisonniers avec sollicitation de l'appui de l'OFB
  - ▶ Poursuite de la mise en place de dispositifs de moindre impact sur les herbiers de zostères
    - ▶ Trébeurden : candidature retenue AMI Life MARHA OFB
    - ▶ Trégastel : dossier retenu plan de relance
  - ▶ Projet retenu « Plan de relance » : Elimination épaves (Trégastel)

# Perspectives 2022

- ▶ Améliorer les connaissances par la réalisation d'études et de suivis (ES)
  - ▶ Valorisation des résultats des études récentes (maërl, mégafaune)
  - ▶ Poursuite du suivi des récifs d'hermelles (LTC/ Ifremer)
  - ▶ Projet de contrat Natura 2000 : Travail sur les prés salés (accueil d'un(e) stagiaire : Etat des lieux de la colonisation par la Spartine anglaise, étude des fonctionnalités)
- ▶ Poursuivre et développer les actions de communication et de sensibilisation (CS)
  - ▶ Lettre d'info numérique : 1er numéro à paraître
  - ▶ Actualisation site web
  - ▶ Accentuation des actions de sensibilisation en lien avec l'Office de tourisme communautaire (laisse de mer, nidification...)
- ▶ Animer et mettre en œuvre le Document d'Objectifs (AD)
  - ▶ Lien avec le projet de plan d'action biodiversité de LTC



# Merci de votre attention

## Contacts

Stéphane Guiguen (LTC) – 02 96 05 09 17 – [stephane.guiguen@lannion-tregor.com](mailto:stephane.guiguen@lannion-tregor.com)

Maiwenn Le Borgne (LTC) – 02 96 05 54 14 – [maiwenn.leborgne@lannion-tregor.com](mailto:maiwenn.leborgne@lannion-tregor.com)

Marie Le Baron (OFB) – 02 98 33 89 18 - [marie.le-baron@ofb.gouv.fr](mailto:marie.le-baron@ofb.gouv.fr)

# Points d'information - Questions diverses

The background of the slide is white with abstract blue geometric shapes on the right side. These shapes include overlapping triangles and polygons in various shades of blue, from light to dark, creating a modern, layered effect.



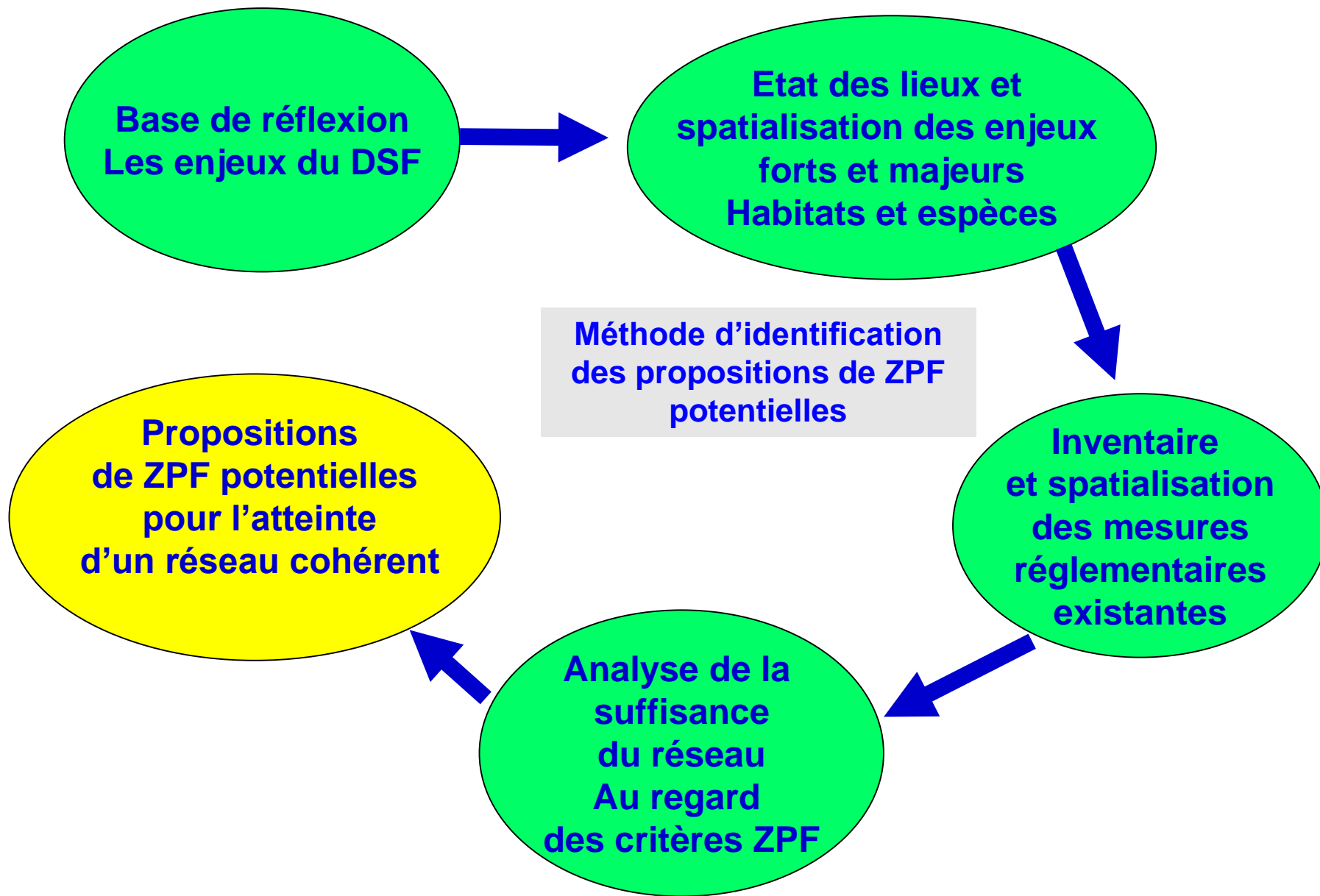
# Les zones de protection fortes

- Une mesure à mettre en œuvre au titre du
- Plan d'action pour les milieux marins :
  - « Compléter le réseau des aires marines protégées par la mise en place de protections fortes (ZPF) sur les secteurs de biodiversité marine remarquable »
- Reprise dans le Programme d'actions du Document Stratégique de Façade (DSF) : fiche AT 01
  - « Développer le réseau des zones de protection forte et en renforcer le contrôle »
- Les listes de ZPF potentielles seront approuvées avec les plans d'actions des documents stratégiques de façades
- Leurs contours précis seront définis en lien avec les comités de gestion des sites
- Un rapportage annuel sera fait auprès du Conseil maritime de Façade (CMF)

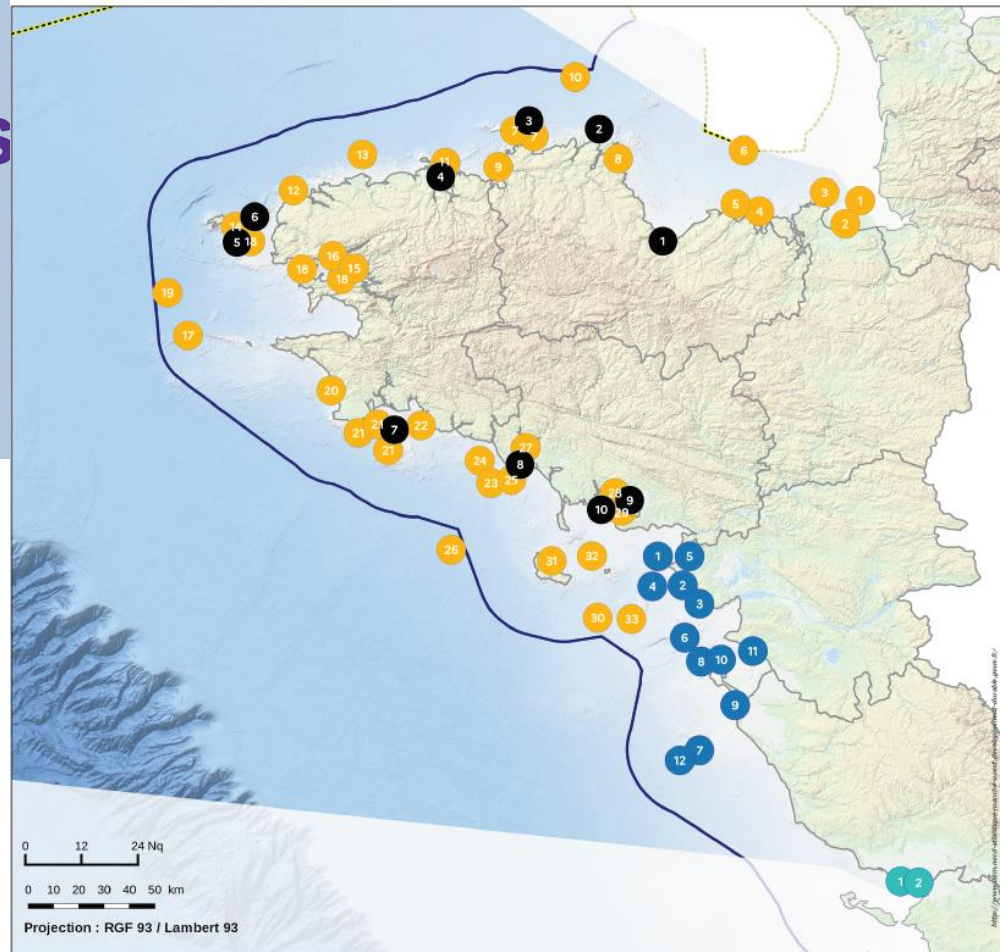
# Les critères de définition d'une zone de protection fortes

- 1) Porte sur la biodiversité remarquable définie par les enjeux écologiques forts et majeurs de la DCSMM (annexe 5 du Document Stratégique de Façade - DSF)
- 2) Est prioritairement mise en place au sein d'une aire marine protégée
- 3) Dispose d'une réglementation particulière des activités permettant de diminuer très significativement voire de supprimer les principales pressions sur les enjeux écologiques justifiant la protection forte
- 4) S'appuie sur un document de gestion, élaboré par l'organe de gouvernance de l'AMP considérée, définissant des objectifs de protection et un système d'évaluation de l'efficacité du dispositif
- 5) Bénéficie d'un dispositif de contrôle opérationnel des activités





# Carte de synthèse Secteur d'étude des ZPF potentielles Façade NAMO (Bretagne-Pays de la Loire)



**Secteur d'étude de ZPF\* existante ou potentielle**

pour la Bretagne :

- ZPF potentielle
- ZPF existante

Pour les Pays de la Loire :

- ZPF potentielle
- ZPF existante

**Fond de carte**

- Limite des 12 milles
- Zone économique exclusive (ZEE)
- Limite de département



(\* ) Zone de protection forte

Sources : DIRM NAMO, DREAL Bretagne et Pays de la Loire  
 Copyrights : © IGN Paris 2015, SHOM ©, GeoFLA®, Bathymétrie EMODnet  
 Réalisation : DIRM NAMO/MCPML  
 Date : 10/2020



MINISTÈRE  
DE LA TRANSITION  
ÉCOLOGIQUE  
ET SOLIDAIRE

# Propositions de ZPF pour le secteur DCSMM 10

## Liste des secteurs d'étude ZPF en Bretagne

Les pastilles et numéros renvoient aux cartes de synthèse et à l'atlas cartographique de la région bretagne par secteur DCSMM.

Secteur DCSMM	<span style="background-color: black; color: white; border-radius: 50%; padding: 2px;">X</span> Secteurs d'étude ZPF existantes <span style="background-color: orange; color: white; border-radius: 50%; padding: 2px;">X</span> Secteurs d'étude ZPF potentielles		Enjeux environnementaux identifiés dans le cadre du DSF
	<span style="background-color: black; color: white; border-radius: 50%; padding: 2px;">2</span> 10	Sillon de Talbert	
<span style="background-color: black; color: white; border-radius: 50%; padding: 2px;">3</span> 10	Archipel des sept Iles Réserve naturelle nationale actuelle		<b>Enjeux majeurs</b> - Zones de nidification d'oiseaux marins : fou de Bassan, macareux moine, pingouin torda, puffin des anglais - Zones de reproduction : phoque gris



Liberté • Égalité • Fraternité  
RÉPUBLIQUE FRANÇAISE

MINISTÈRE  
DE LA TRANSITION  
ÉCOLOGIQUE  
ET SOLIDAIRE



# Propositions de ZPF pour le secteur DCSMM 10

Secteur DCSMM	Secteurs d'étude ZPF existantes	Enjeux environnementaux identifiés dans le cadre du DSF
	Secteurs d'étude ZPF potentielles	
7	10 Archipel des sept Iles - plateau des Triagoz - Ile Tomé projet d'extension de la réserve naturelle nationale	<p><b>Enjeux majeurs</b></p> <ul style="list-style-type: none"> <li>- Zones de nidification d'oiseaux marins : fou de Bassan, macareux moine, pingouin torda, puffin des anglais)</li> <li>- Zones de reproduction + zones de repos de mammifères marins : phoque gris</li> </ul> <p><b>Enjeux forts</b></p> <ul style="list-style-type: none"> <li>- Zones de nidification d'oiseaux marins guillemot de Troil</li> <li>- Habitats biogéniques : bancs de maërl, herbiers de zostères, forêt de laminaires</li> <li>- Roches et blocs circalittoraux côtiers à Gorgone, rose de mer et algues sciaphiles</li> </ul> <p>Autres enjeux (hors DSF)</p> <ul style="list-style-type: none"> <li>• Habitat particulier : champs de blocs</li> <li>• Roche médiolittoral en mode abrité</li> <li>• Sterne pierregarin, océanite tempête</li> <li>• Marsouin commun</li> </ul>
8	10 Baie de Paimpol	<p><b>Enjeux forts</b></p> <ul style="list-style-type: none"> <li>- Habitats biogéniques : bancs de maërl</li> </ul>
9	10 Baie de Trébeurdun	<p><b>Enjeux forts</b></p> <ul style="list-style-type: none"> <li>- Habitats biogéniques : bancs de maërl</li> </ul>
10	10 Secteur - DCSMM 10	<p><b>Enjeux forts</b></p> <ul style="list-style-type: none"> <li>- Habitats biogéniques : herbiers de zostères</li> </ul>